



**МУНИЦИПАЛЬНЫЙ СОВЕТ
РЫБИНСКОГО МУНИЦИПАЛЬНОГО РАЙОНА
второго созыва**

Р Е Ш Е Н И Е

от 29 декабря 2011 года

№ 250

**Об утверждении Схемы
территориального планирования
Рыбинского муниципального района
Ярославской области**

В соответствии со статьей 20 Градостроительного кодекса РФ, статьей 15 Федерального закона от 06.10.2003 № 131-ФЗ «Об общих принципах организации местного самоуправления в Российской Федерации», статьей 9 Устава Рыбинского муниципального района,

Муниципальный Совет Рыбинского муниципального района

Р Е Ш И Л :

1. Утвердить Схему территориального планирования Рыбинского муниципального района Ярославской области (прилагается).
2. Опубликовать настоящее решение в газете «Новая жизнь».
3. Настоящее решение вступает в силу с момента его опубликования.
4. Контроль за исполнением настоящего решения возложить на постоянную комиссию по экономической политике и имущественным отношениям (председатель – Сеничев А.В.).

**Глава Рыбинского
муниципального района**

А. Н. Китаев

Схема территориального планирования Рыбинского муниципального района Ярославской области

(ОПИСАНИЕ)

Общие положения.

Документ территориального планирования «Схема территориального планирования Рыбинского муниципального района Ярославской области» разработан в 2011 году ООО «Проектный институт «Спецстройпроект» (150040 Россия, г. Ярославль, ул. Некрасова, 39Б) на основании муниципального контракта № 3 от 26.08.2010 г. с Управлением архитектуры и земельных отношений администрации Рыбинского муниципального района (152903 Россия, Ярославская область, г. Рыбинск, ул. Братьев Орловых, 1А).

Границы территории и состав Рыбинского муниципального района (далее - МР) приняты в соответствии с Законом Ярославской области от 19.09.2005 г. № 42-з «О внесении изменений в Закон Ярославской области от 21.12.2004 г. № 65-з «О наименованиях, границах и статусе муниципальных образований Ярославской области». В состав Рыбинского МР входит городское поселение Песочное и 10 сельских поселений (далее – СП): Арефинское, Волжское, Глебовское, Каменниковское, Назаровское, Огарковское, Октябрьское, Покровское, Судоверфское и Тихменевское.

Общая численность постоянного населения составляет 30,0 тыс. чел., *в том числе:* 2,6 тыс. чел. (8,7 %) – городское население (раб. пос. Песочное) и 27,4 тыс. чел. (91,3 %) – сельское население.

Общая площадь территории района составляет 314 169 га (3141,69 км²), *в том числе:* 108 352 га (34,5 %) – земли водного фонда, значительную часть которых – 105 883 га (33,7 % от площади района) составляет акватория Рыбинского водохранилища.

Законодательной и методической основой для разработки «Схемы территориального планирования Рыбинского муниципального района Ярославской области» (далее - Схемы) является Градостроительный кодекс Российской Федерации (далее - РФ), определяющий, что градостроительная деятельность должна осуществляться с учетом интереса граждан, общественных и государственных интересов, а также национальных, историко-культурных, экологических.

Содержание Схемы определено статьей 19 Градостроительного кодекса РФ, техническим заданием на разработку Схемы (приложение № 1 к муниципальному контракту № 3 от 26.08.2010 г.).

В числе базовой нормативно-правовой и градостроительной документации для принятия решений по территориальному планированию Рыбинского МР использованы:

- Стратегия социально-экономического развития Ярославской области до 2030 г. (утверждена постановлением Губернатора Ярославской области от 25.06.2007 № 572);

- Схема территориального планирования Ярославской области (утверждена постановлением Правительства Ярославской области от 23.07.2008 г. № 385-п «Об утверждении схемы территориального планирования Ярославской области»;
- План реализации Схемы территориального планирования Ярославской области, утверждённый постановлением Правительства Ярославской области от 23.10.2008 г. № 561-п (в редакции постановлений Правительства ЯО от 09.07.2009 г. № 687-п, от 19.07.2010 г. № 534-п);
- разработанные и утверждённые в 2008–2010 гг. Генеральные планы и Правила землепользования и застройки городского поселения (далее – ГП) Песочное и сельских поселений (10) Рыбинского МР;
- материалы по реализации Генеральных планов Глебовского, Назаровского, Огарковского, Покровского и Судоверфского сельских поселений, на основании которых в 2010 г. был осуществлён перевод земель из категории сельскохозяйственного назначения в категорию населённых пунктов на площади 2 637 га (+ 20,9 %) в соответствии с постановлениями Правительства Ярославской области от 17.05.2010 г. №№ 309-п, 310-п; от 14.10.2009 г. № 1009-п; от 11.11.2009 г. № 1090-п; от 31.12.2009 г. № 1298-п;
- Программа социально-экономического развития Рыбинского МР «Экополис РМР».

– Основные показатели по экономике (промышленность, сельское хозяйство и др.), населению (демография) и расселению, жилищным условиям и характеристике объектов культурно-бытового обслуживания населения, инженерной и транспортной инфраструктуре, земельному фонду, охране окружающей среды и объектам культурного наследия приводятся в работе на основании статистических данных, предоставленных территориальным органом Федеральной службы государственной статистики по Ярославской области (далее - Ярославльстат), данных соответствующих департаментов Правительства Ярославской области, служб администрации Рыбинского МР, а также администраций городского поселения Песочное и сельских поселений Рыбинского МР по состоянию на 01.01.2010 г. (при использовании информационных данных более раннего порядка или по состоянию на 01.01.2011 г. делается указание по датировке информации)

В составе Схемы выделены следующие временные сроки и, соответственно, разработаны мероприятия с разбивкой по последовательности их выполнения: первая очередь – период, на который определены первоочередные мероприятия по территориальному планированию – 2014 г.; расчётный срок – период, на который разработаны все основные предложения на перспективу – 2026 г. Указанные временные сроки соответствуют аналогичным временным срокам реализации Схемы территориального планирования Ярославской области.

Предложения по территориальному планированию Рыбинского МР на расчётный срок являются основанием для разработки (корректировки) градостроительной документации поселений, входящих в состав района, а также отраслевых схем размещения объектов капитального строительства, развития транспортной, инженерной и социальной инфраструктуры, охраны окружающей среды.

Схема вместе с планами социально-экономического развития входит в единый программный блок по обеспечению устойчивого развития территории Рыбинского МР, занимает в этом блоке свою правовую нишу и призвана увязывать и регламентировать все вопросы градостроительной деятельности, связанные с использованием территории района.

Схема действует на территории Рыбинского МР в пределах его административных границ. Положения Схемы о территориальном планировании района обязательны для исполнения всеми субъектами градостроительных отношений, в том числе органами

государственной власти и местного самоуправления, физическими и юридическими лицами.

1. Цели и задачи Схемы территориального планирования Рыбинского муниципального района

Главная цель территориального планирования муниципального района – определение назначения территории исходя из комплекса природных, социальных, экономических, экологических и других факторов в целях её устойчивого развития, формирования транспортной, инженерной и социальной инфраструктур, увязки интересов по использованию территории: граждан, муниципальных образований, субъектов Российской Федерации, Российской Федерации.

Стратегическими целями развития Рыбинского МР являются устойчивое развитие на основе рационального использования территориальных ресурсов, природного, экономического и социального потенциалов, обеспечение безопасности и благоприятных условий жизнедеятельности населения, ограничение негативного воздействия на окружающую среду.

Задачами территориального планирования Рыбинского МР являются:

- эффективное использование потенциала территории в целях сохранения многофункционального профиля экономики района, развития обрабатывающих отраслей промышленности, транспорта, агропромышленного комплекса, туризма, охраны природы;
- решение проблемы обеспечения вновь создаваемых в районе рабочих мест соответствующими по количеству и качеству трудовыми ресурсами; оптимизация численности населения Рыбинского МР; постепенная стабилизация и последующий рост численности населения в соответствии с перспективами дальнейшего социально-экономического развития за счёт сокращения естественной убыли населения и устойчивого миграционного притока;
- развитие и преобразование планировочной структуры и функционального зонирования в соответствии с прогнозируемыми направлениями развития экономики Ярославской области и Рыбинского МР;
- рост объёмов жилищного строительства с целью повышения жилищной обеспеченности населения района, ликвидации ветхого и аварийного жилого фонда, удовлетворения потребности населения в создании рынка нового жилого фонда;
- удовлетворение потребности населения Рыбинского МР в учреждениях социального и культурно-бытового обслуживания с учётом прогнозируемых характеристик социально-экономического развития;
- обеспечение размещения объектов капитального строительства в соответствии с прогнозируемыми параметрами развития экономики Рыбинского МР на основе градостроительного освоения новых территорий, с учётом повышения эффективности использования ранее освоенных территорий;
- обеспечение создания и развития производственных и транспортно - логистических зон;
- развитие транспортной сети района, реконструкция и строительство новых автодорог, обеспечивающих подъезды к населённым пунктам, садоводческим некоммерческим партнёрствам (товариществам), планируемым производственным комплексам, объектам туризма и отдыха;
- развитие сети особо охраняемых природных территорий (ООПТ), резервирование земель для организации новых природоохранных объектов;

- обеспечение сохранения объектов культурного наследия – памятников истории и культуры, а также ценной исторической застройки с учётом возможности их использования для туристских целей;
- восстановление культурной преемственности градостроительного развития системы расселения в новых социальных условиях, опираясь на сложившиеся линии региональной планировочной структуры, не допуская срастания населённых пунктов; приоритетное развитие традиционной усадебной формы застройки;
- обеспечение развития туризма, формирование сети рекреационных учреждений и объектов физкультурно-оздоровительного назначения и спорта, обеспечивающих возможности отдыха и лечения жителей района, а также городов Рыбинск и Ярославль, других районов Ярославской области и регионов Российской Федерации на базе комплексного использования туристско-рекреационных ресурсов, включая акваторию Рыбинского водохранилища и р. Волга (Горьковское водохранилище).

Для решения указанных выше задач в составе проекта Схемы территориального планирования Рыбинского МР использована информация о состоянии территории, ограничениях по её использованию, возможных направлениях её развития, включая информацию, полученную из документов территориального планирования других уровней.

Реализация решений, запланированных проектом схемы территориального планирования Рыбинского МР, направлена на достижение высокого уровня социально-экономического развития района, роста благосостояния и качества жизни населения.

2. Основные стратегические направления (концепция) градостроительного развития территории

Исходя из современного состояния хозяйственного комплекса Рыбинского муниципального района, сложившейся системы расселения, состояния социальной, инженерной и транспортной инфраструктуры, природного, историко-культурного и рекреационного потенциала территории и с учетом современных тенденций в территориальном планировании Схемой выдвигается **концепция эволюционного преобразования** градостроительной системы района на основе принципов устойчивого развития территории.

В основу стратегических направлений и мероприятий, связанных с решением проблем **эволюции** существующего функционального зонирования территории района и трансформации его планировочной структуры, Схемой предлагается, как перспективный выход из сложившейся социально-экономической ситуации, реализация основных **инвестиционных** предложений на основе Схемы территориального планирования Ярославской области и Программы социально-экономического развития Рыбинского МР «Экополис» с целью постепенного перехода от **модернизационного** процесса развития территории в первоочередной период (до 2014 г.) к **инновационному** (или целевому) типу развития на расчетный срок реализации Схемы (до 2026 г.).

Переход к рыночным отношениям создает существенные предпосылки изменения самого процесса градостроительного развития территории, поскольку в отличие от прошлого размещение производственных структур и решение проблем расселения не диктуется сверху, а становится прерогативой муниципальных образований – района и поселений.

На первом месте в градостроительной стратегии развития района стоит тема укрепления сложившейся системы расселения путем формирования внутрирайонного расселенческого каркаса на основе:

- укрепления сложившегося транспортного каркаса за счет реконструкции (с повышением технической категории) и нового строительства автомобильных дорог, в том числе к территориям СНП (СНТ), объектам отдыха и туризма с целью обеспечения надёжных круглогодичных автотранспортных связей; насыщения автомобильных трасс необходимыми инфраструктурными элементами сервисного обслуживания;
- создания новых промышленных и агропромышленных зон и развития (новое строительство и реконструкция) объектов капитального строительства регионального и местного значения в сфере социального обслуживания населения, в том числе в сфере рекреации и туризма с комплексным обеспечением их инженерно-транспортной инфраструктурой с целью создания на территории района новых рабочих мест и снижения системных миграционных потоков с производственными целями;
- создания в сельских поселениях, с учетом увеличения земель населенных пунктов, комплексных агроселитебных (жилых и сельскохозяйственных) зон с целью организации совместного проживания и ведения сельского хозяйства по фермерскому типу с массовым развитием в жилых зонах индивидуального малоэтажного строительства доступного жилья;
- дальнейшего развития системы межпоселковых газопроводов, строительства инфраструктуры газового хозяйства на территории сельских населенных пунктов с целью доведения возможности пользования природным газом на расчетный срок реализации Схемы до 90 % населения района;
- повышения уровня инженерного благоустройства существующего (реконструируемого, модернизируемого) жилого и общественного фонда а также вновь строящегося жилья и объектов обслуживания населения с целью создания более комфортных условий и повышения качества жизни населения;
- создания благоприятных условий для демографического роста, повышения культурного уровня и духовного развития населения, доступности качественного образования и формирования здорового образа жизни: увеличения доли детей, охваченных дошкольным образованием, до 90 % и доли детей от 14 до 18 лет, охваченных программами дополнительного образования, до 70 %; развития инфраструктуры объектов физической культуры, спорта и туризма как одной из важнейших составляющих повышения уровня здоровья населения;
- сохранения и развития системы ООПТ и объектов культурного развития – памятников истории и культуры, как важнейшего структурного потенциала территории района в целях расширения возможностей для духовного развития и доступа к культурному наследию, а также, как основы развития рекреационных зон и размещения объектов туристской инфраструктуры; учета в вопросах развития рекреации и туризма такого важного фактора природно-пространственной организации территории района, как акватория Рыбинского водохранилища и р. Волга (Горьковское водохранилище), занимающая 34,5 % от земель района;
- повышения экологической безопасности и улучшения состояния окружающей среды, в том числе обустройства инфраструктурой и благоустройства территории сельских населенных пунктов и мест массового и индивидуального отдыха населения с целью совершенствования системы их санитарной очистки; улучшения качественной структуры лесного фонда района и системного увеличения доли площади молодняка на лесных площадях.

2.1. Производственная сфера

Для обеспечения высоких темпов устойчивого экономического роста и создания предпосылок для последующего перехода на **стратегический инновационный** путь развития в производственной сфере должны решаться следующие задачи:

- максимальное использование собственных ресурсов при построении новой экономики при технологическом обновлении (модернизации) производства на предприятиях района, в том числе с целью: увеличения оборотов организаций к 2014 г. на 40 %, увеличения объема отгруженной сельскохозяйственной продукции на 40 %, увеличения показателя приобретения новой сельскохозяйственной техники в 2 раза, уменьшения степени износа основных фондов до 42–45 %;
- создание новых рабочих мест, как за счет размещения внешними инвесторами в районе современных производств, так и за счет собственных инициатив;
- создание условий для развития новых перспективных направлений деятельности, которые на расчетный срок реализации Схемы будут определять новый экономический образ района: отдых и туризм, создание комплексных агроселитебных зон с организацией совместного проживания и ведения сельского хозяйства, жилищное и дачное строительство, инновационные технологии, деревообрабатывающее производство и др.;
- усиление специализации района как центра переработки сельскохозяйственной продукции, укрепление сырьевой базы, ведение интенсивного сельскохозяйственного производства, что и определяет в настоящее время имидж района, как центра высокопродуктивного сельскохозяйственного производства области;
- развитие кадрового потенциала района, в том числе с целью: увеличения уровня квалификации трудовых ресурсов, снижения уровня безработицы в численности населения в трудоспособном возрасте на 25 % к 2014 г., снижения уровня системных миграционных потоков с производственными целями, создания условий для миграционного прироста населения района в 1,5–2 раза на расчетный срок реализации Схемы;
- создание благоприятного инвестиционного и предпринимательского климата за счет: совершенствования действующей нормативной базы района, регламентирующей инвестиционную деятельность, увеличения инвестиций в основной капитал к 2014 г. на 35 %, увеличения объема работ по виду деятельности «Строительство» на 40 %;
- развитие малого и среднего предпринимательства: с увеличением доли среднесписочной численности работников малых предприятий к 2014 г. на 10 %, с увеличением доли продукции (работ, услуг), отгруженных малыми предприятиями, на 25 %, с увеличением оборота организаций по малым и средним предприятиям в 2 раза;
- развитие внутреннего и въездного туризма с целью к 2026 г. в два раза увеличить численность принятых туристов.

2.2. Социальная сфера

Социальная сфера является важнейшим направлением социально-экономического развития района с целью формирования территории для проживания, обеспечивающей высокий уровень жизни населения и благоприятные условия для общественной и хозяйственной деятельности.

За счет достижения высокого уровня социально-экономического развития, Рыбинский МР сохраняется как многофункциональное муниципальное образование с

устойчивой и сбалансированной экономикой и комфортной территорией для проживания населения, как единое муниципальное сообщество, способное к саморазвитию, информированное, экономически и политически самостоятельное, социально активное, патриотическое по отношению к району, морально и духовно устойчивое, с публичным, ответственным и эффективным управлением районом.

Среди задач социальной сферы к основным стратегическим направлениям развития относятся:

- повышение уровня жизни и материальной обеспеченности населения за счет: снижения социального неравенства, увеличения показателя объема потребительских расходов к 2014 г. на 30 %, повышения обеспеченности населения благоустроенным жильем и качественными коммунальными услугами, снижения удельного веса ветхого и аварийного жилищного фонда с его полной ликвидацией к расчетному сроку реализации Схемы, снижения доли семей, состоящих на учете в качестве нуждающихся в улучшении жилищных условий на 25 % к 2014 г., повышения доступности населению качественных и безопасных потребительских товаров и услуг, повышения обеспеченности населения услугами социальной и инженерной инфраструктуры;
- создание нового класса образованной и высокоорганизованной молодёжной среды путём: обеспечения занятости населения, создания и сохранения рабочих мест, создания условий для демографического роста населения, создания условий для формирования стремлений населения к ведению здорового образа жизни, стремлений к достижению высоких личностных результатов, формированию и созданию крепкой, сильной и стабильной семьи – ячейки общества;
- повышение уровня здоровья, личной безопасности и защищённости личной собственности граждан;
- повышение доступности качественного образования, в том числе за счет подготовки квалифицированных специалистов и пользователей в области информационных технологий;
- повышение эффективности взаимодействия органов исполнительной власти района и общества.

2.3. Инженерно-транспортная инфраструктура

Расположение района на территории Ярославской области создаёт выгодные условия для развития как транспортной, так и инженерной инфраструктуры.

В настоящее время на территории Рыбинского МР имеется развитая сеть автодорог общего пользования, акватория Рыбинского водохранилища и р. Волга (Горьковское водохранилище) со структурой водного транспорта, железнодорожный транспорт и аэродромы воздушного транспорта.

По территории района проходят магистральные газопроводы с системой ГРС, позволяющие развитие межпоселковых сетей с обеспечением населения района природным газом.

Перспективы развития инженерно-транспортной инфраструктуры района связаны с реконструкцией и модернизацией всех видов транспорта как в областном масштабе, так и на муниципальном уровне и с дальнейшим развитием межпоселковых сетей газоснабжения на территории района.

Основные стратегические направления по развитию сложившейся системы инженерно-транспортной инфраструктуры на территории района связаны с реализацией следующих задач:

- усиление узловых и транзитных транспортных функций района с увеличением грузо- и пассажирооборота транспорта на расчетный срок реализации Схемы в два раза;
- реконструкция автодорог с доведением их параметров до нормативов более высокой категории; обеспечение населённых пунктов с постоянным населением более 10 жителей и территорий СНП (СНТ) автодорогами с твёрдым покрытием с целью создания к ним, в том числе, сети пригородных автобусных маршрутов;
- в комплексе с реализацией генеральной схемы развития объектов инфраструктуры туризма и отдыха в Ярославской области организация проектирования и строительства сети парковых автодорог (велосипедных дорог) по основным рекреационным маршрутам района;
- реализация положений Схемы территориального планирования Ярославской области по перспективной реконструкции железнодорожной линии Ярославль – Рыбинск – Бологое с поэтапной электрификацией участков дороги и прокладкой второго железнодорожного пути; развитие с учётом электрификации дороги пригородного железнодорожного транспорта на участке Ярославль – Рыбинск и Рыбинск – Некоуз – Пишалкино (Сонково);
- возобновление регулярного межрегионального (на гг. Череповец, Весьегонск), внутрирегионального (на гг. Углич, Мышкин, Пошехонье, с. Брейтово), внутрирайонного (Рыбинск – Коприно, Рыбинск – Колхозник) и внутрипоселенческого (раб. пос. Песочное, переправа через р. Волга) пассажирского водного сообщения с целью обеспечения населения и отдыхающих возможностью использовать речной транспорт для системных миграционных целей в навигационный период;
- оценка возможности использования ведомственного аэродрома «Староселье» (ОАО «НПО «Сатурн») в целях обеспечения регулярных и чартерных пассажирских авиаперевозок; развитие сети взлётно-посадочных площадок для легкомоторной авиации и вертолётов в развиваемых рекреационных зонах вдоль побережья Рыбинского водохранилища и р. Волга (Горьковское водохранилище);
- развитие газоснабжения района в соответствии с проектом газоснабжения, выполненным институтом «Промгаз» (г. Москва) с целью доведения возможности использования природного газа населением до 90 % на расчетный срок реализации Схемы;
- реконструкция морально и физически устаревшего оборудования 110 и 35 кВ на трассах ЛЭП и электроподстанциях; для покрытия возрастающих нагрузок на электросети района – перспективное строительство новой трассы ВЛ 35 кВ и ПС 35/10 кВ на территории Глебовского СП (согласно программе освоения новых агроселитебных и рекреационных территорий) на расчетный срок реализации Схемы.

2.4. Охрана окружающей среды

Основной стратегической целью создания рационально организованного местного сообщества с высокими стандартами жизни населения является сбалансированное

решение проблем социально-экономического развития и сохранение природно-ресурсного потенциала Рыбинского МР.

Возрастающая зависимость между качеством жизни и состоянием окружающей среды диктует необходимость скоординированных действий во всех сферах развития. Поэтому **экологическая** составляющая должна стать неотъемлемой и объединяющей частью всей политики местного сообщества и определять её основные принципы:

- опора на экологическое сознание;
- экономическое стимулирование экологической деятельности и поведение;
- ответственность за экологические последствия всех управленческих решений;
- предупредительность и современность решений проблем экологического развития;
- последовательность решений, выражающаяся в непрерывности и поэтапности разрешения проблем комплексного эколого-социально-экономического развития.

С учётом реализации основных принципов экологического развития, мероприятия по охране окружающей среды и формированию природно-экологического каркаса на территории района должны складываться по следующим направлениям:

- сохранение и восстановление природного биологического разнообразия и ландшафтов на хозяйственно освоенных (прежде всего – сельскохозяйственных) и урбанизированных территориях;
- сохранение и восстановление целостности природных систем, в том числе предотвращение их фрагментации в процессе хозяйственной (прежде всего – сельскохозяйственной), лесохозяйственной, водохозяйственной деятельности, при создании инженерной и транспортной инфраструктуры;
- создание новых и восстановление существующих ООПТ разного уровня и режима; формирование на их основе, а также на основе других территорий с преобладанием естественных процессов, природно-заповедного фонда в районе;
- проведение санитарно-оздоровительных мероприятий по совершенствованию санитарной очистки территорий населённых пунктов, СНП (СНТ), а также других территорий; организация качественного сбора и удаления ТБО с территорий, их захоронения и переработки.

3. Перечень мероприятий по территориальному планированию

3.1. Мероприятия по развитию и преобразованию функционально-планировочной структуры

Перспективная территориальная организация района базируется на исторически сложившейся планировочной структуре и дальнейшем её совершенствовании.

Главными планировочными направлениями расселения остаются автотранспортные направления: Рыбинск – Ярославль, Рыбинск – Шашково – Тутаев (левый берег), Рыбинск – Пошехонье, Рыбинск – Покров – Никольское – Мышкин (Углич – Сергиев Посад), Рыбинск – Сретенье – Чудиново, Рыбинск – Александрова Пустынь – Большое Село. Одновременно, историческими зонами расселения остаются прибрежные зоны: р. Волга (Горьковское водохранилище) вниз по течению реки от г. Рыбинск до гг. Тутаев, Ярославль (по обоим берегам), р. Волга (Рыбинское водохранилище) от с. Николо-Корма через с. Глебово до д. Легково (правый берег), р. Черёмуха от д. Чудиново до с. Сретенье

и с. Михайловское до г. Рыбинск, р. Унжа вдоль северо-восточной границы района на территории Арефинского СП.

Главный центр системы расселения г. Рыбинск имеет удобное географическое положение в створе развивающихся транспортных коридоров: автодороги Ярославль – Рыбинск и Сергиев Посад – Углич – Рыбинск – Пошехонье – Череповец, железной дороги Н. Новгород – Иваново – Ярославль – Рыбинск – Бологое – С.-Петербург, водного пути по р. Волга (Горьковское и Рыбинское водохранилища) и диверсифицированный промышленно-производственный потенциал. Это административный, образовательный, медицинский и культурный центр района, тесно контактирующий с инфраструктурой центра области – г. Ярославль и других муниципальных районов и имеющий предпосылки для дальнейшего наращивания системообразующих функций.

Непосредственное примыкание к административной черте городского округа – города Рыбинск оказывает влияние на перспективное развитие Волжского, Каменниковского, Назаровского, Покровского и Судоверфского сельских поселений. Ускоренные темпы капитализации земельных ресурсов привели к частичной утрате сельскохозяйственных функций этих сельских поселений в пригородной зоне города. Это, в свою очередь, сопровождается активным использованием территории этих поселений для размещения объектов производственно-складского, производственно-коммунального (кладбища, полигон ТБО и др.) и торгово-оптового назначения, а также развитием индивидуального жилищного и дачного строительства, размещением объектов коллективного садоводства и рекреации. Высокий уровень транспортной доступности способствует привлечению потенциальных инвесторов в освоение на территории этих поселений земельных участков под промышленное и жилищное строительство.

Сеть сельских населённых пунктов района (595) останется без изменения и на перспективу сохранит характер расселения – вокруг центров поселений и вдоль основных транспортных направлений (автодороги и железная дорога).

В целях частичного воссоздания исторически сложившихся и пришедших в упадок населённых пунктов Глебовского СП (самая значительная в районе убыль сельского населения с 1989 г. – 41,0 %; количество СНП без постоянного населения – 24,0 %; с населением до 10 жителей – 60,0 %) в соответствии с новым Генеральным планом СП на территории поселения площадь земель населённых пунктов увеличена на 1 745 га для организации вновь комплексных агроселитебных (жилых и сельскохозяйственных) зон, где будет организовано совместное проживание и ведение сельского хозяйства по фермерскому типу; при этом основной упор будет сделан на индивидуальное малоэтажное строительство доступного жилья.

Также, в целях воссоздания исторически сложившейся системы расселения вдоль правобережья р. Волга (ныне акватория Рыбинского водохранилища) предполагается реконструкция автодороги Легково – Погорелка – Глебово – Николо-Корма с выходом на автодорогу Сергиев Посад – Рыбинск – Череповец (территория Глебовского и Покровского СП) и активное использование прибрежной зоны и расположенных в ней многочисленных населённых пунктов, существующих и перспективных садоводческих коллективов и объектов отдыха для развития дачного строительства, рекреации и туризма.

В целях развития дачного строительства, размещения объектов отдыха и туризма планируется активное использование планировочного направления на прибрежной территории левобережья р. Волга (Горьковское водохранилище) в Назаровском СП вдоль автодороги Рыбинск – Шашково – Тутаев (левый берег), где в настоящее время функционирует крупный межрегиональный Центр спорта и отдыха «Дёмино».

Таким образом, развитые планировочные центры района: с. Арефино, с. Милюшино, д. Волково, д. Назарово, пос. Шашково, пос. Ермаково, пос. Октябрьский, раб. пос. Песочное, д. Дюдьково, с. Сретенье, посёлки Красная Горка, Кстово, Искра Октября, Каменники, Судоверфь, Юбилейный, Тихменево, с. Глебово, с. Погорелка, с. Никольское, где проживает около 23,1 тыс. чел. (77,0 % населения района), в сочетании с коммуникационными осями и природопространственными особенностями – акватория

Рыбинского водохранилища и р. Волга (Горьковское водохранилище) формируют в перспективе устойчивый планировочный каркас территории, открытый к дальнейшему развитию и органично связанный с центром Рыбинского МР – городским округом г. Рыбинск.

Принципиальным вопросом планировочной организации территории Рыбинского МР является перспектива административно-территориального статуса левобережной (заволжской) части раб. пос. Песочное (ул. Красногорская). В Схеме поддерживаются предложения утвержденного Генерального плана городского поселения Песочное и предлагаются изменения границ ГП Песочное и Назаровского СП с включением части раб. пос. Песочное (ул. Красногорская) на площади в 66,8 га в границы пос. Шашково Назаровского СП.

Отмечается целесообразность включения в границы городского поселения Песочное ряда территорий, входящих в состав Октябрьского сельского поселения и имеющих с городским поселением общую границу на площади (всего) – 78,34 га:

- дер. Березники – 15,40 га;
- дер. Гришенино – 41,61 га;
- дер. Новосёлки – 9,69 га;
- дер. Тамонки – 4,14 га;
- территория насосной станции существующего водозабора – 7,50 га.

Целесообразно внести изменения в границу между Волжским и Покровским сельскими поселениями в районе д. Дмитриевка Михайловского сельского округа и включить территорию СНТ «Черёмушки» целиком в состав Волжского СП, тем самым увеличив площадь поселения на 11,62 га с уменьшением, соответственно, площади Покровского СП на 11,62 га.

В результате планируемых изменений границ поселений Рыбинского МР площади их территорий меняются следующим образом:

- городское поселение Песочное – 609,04 га (было – 597,50 га);
- Волжское сельское поселение – 24 885,12 га (было – 24 873,50 га);
- Назаровское сельское поселение – 40 499,70 га (было – 40 432,90 га);
- Октябрьское сельское поселение – 19 098,26 га (было – 19 176,60 га);
- Покровское сельское поселение – 25 650,82 га (было – 25 662,40 га).

Функциональное зонирование территории.

В пределах Рыбинского МР выделяются следующие функциональные зоны, соответствующие по своему целевому назначению и составу основным категориям земель, принятым в Земельном кодексе Российской Федерации (статья 7, статьи 77–103):

- **Зона земель сельскохозяйственного назначения** связана с хозяйственной эксплуатацией природно-ресурсного потенциала площадного характера. Это территории, которые используются для производства товарной сельхозпродукции, размещения предприятий по её переработке, ведения сельского хозяйства. Развитие сельскохозяйственной деятельности предусматривается на территории всех сельских поселений; меньше в силу природно-пространственных особенностей – на территории Каменниковского СП; одновременно, предусматривается сохранение ценных сельхозугодий: пашен, сенокосов, пастбищ;
- **Подзона ведения садоводства и дачного строительства** расположена на землях сельскохозяйственного назначения. Площадь СНП (СНТ) составляет в настоящее время 1 640,12 га, самые крупные массивы формируются в пригородной зоне г. Рыбинск и вдоль железной дороги на участках стан. Лом – стан. Рыбинск и стан.

Рыбинск – стан. Тихменево – стан. Кобостово;

- **Зона земель населённых пунктов** за счёт других категорий земель (земли сельхозназначения, особо охраняемых территорий и запаса) увеличилась в 2010 г. на 2 637,0 га (с 12 603,0 га до 15 240,0 га) или на 20,9 %, *в том числе*: Глебовское СП – на 1 745,0 га, Назаровское СП – на 316,0 га, Огарковское СП – на 236,0 га, Покровское СП – на 330,0 га, Судоверфское СП – на 13,5 га. 4 553,0 га или 29,5 % земель населённых пунктов является незакреплёнными сельхозугодиями, что предопределяет их перспективное целевое использование как под жилищное и дачное строительство, так и под личные подсобные хозяйства;
- **Зона земель промышленности, энергетики, транспорта, связи, обороны и безопасности и иного специального назначения** (вне границ населённых пунктов) планируется к расширению на расчётный срок за счёт выделения новых земельных участков под промышленно-производственное и производственно-коммунальное строительство преимущественно на землях Волжского, Покровского и Судоверфского сельских поселений; за счёт реконструкции автодорог и железной дороги с возможностью выделения территорий для размещения транспортно-логистических объектов; за счёт расширения полигона ТБО «Аксёново» (Волжское СП) и создания нового полигона ТБО в районе пос. Майский (Назаровское СП); за счёт расширения Западного кладбища на землях Покровского СП;
- **Зона земель особо охраняемых территорий и объектов** включает в себя: подзоны ООПТ, которые должны значительно увеличиться в перспективе расчётного срока за счёт образования новых ООПТ «Долина р. Ухра», «Долина р. Черёмуха (Черемха)» и ряда ООПТ местного значения с основными направлениями использования территории в этой подзоне в целях охраны и воспроизводства ценных природных ландшафтов, развития экологического туризма и рекреационных зон; **подзона рекреационного назначения**, которая включает в себя как сложившиеся места массового отдыха населения и территории современных учреждений отдыха, спорта и туризма, так и территории с высоким рекреационным потенциалом, благоприятные для развития различных видов рекреации и туризма, размещения объектов туристской инфраструктуры прежде всего в комплексных рекреационно-туристских зонах по побережью р. Волга (Горьковское водохранилище) на территории Назаровского СП, по побережью Рыбинского водохранилища на территориях Глебовского, Каменниковского и Покровского сельских поселений, на прибрежной территории р. Ухра в Арефинском СП; новые комплексные **подзоны историко-культурного назначения** планируются в районе дд. Хопылёво и Бурнаково в Назаровском СП (родина великого русского флотоводца, адмирала Ф. Ф. Ушакова), в районе сёл Красное и Тихвинское в Октябрьском СП, в районе дд. Спас-Ухра и Черёмушки в Арефинском СП (последние две территории отличаются ценным природно-историческим ландшафтом и являются местами сосредоточения памятников культуры и природы);

- **Зона земель лесного фонда** расположена преимущественно на землях государственного лесного фонда (Рыбинское лесничество) и по своему целевому назначению, местоположению и выполняемым функциям подразделяются: на **подзону защитных лесов** (81,6 % лесных угодий), которая относится к территории ограниченного хозяйственного освоения; на **подзону эксплуатационных лесов** (18,4 %), которая расположена преимущественно на территории Арефинского СП и является сырьевой базой лесной промышленности; в настоящее время в рубку поступают вторичные мягколиственные леса; работа лесопромышленного комплекса не играет значительной роли в экономике района и в перспективе будет во многом определяться эффективностью эксплуатации таких лесов, требующей новых подходов и технологических решений.
- **Зона земель водного фонда** является значительной составляющей в балансе земель района и составляет 34,5 % (в Ярославской области эта категория земель в общем балансе составляет 10,1 %); основная часть земель водного фонда занята акваторией Рыбинского водохранилища – 105 883,0 га (97,7 %), а также акваторией р. Волга (Горьковское водохранилище), рек Ухра, Черёмуха, Колокша и мелкими реками; к недостаткам хозяйственной деятельности на землях водного фонда относится неразвитость рыбопромыслового и рыбоперерабатывающего комплекса в районе: на рыболовстве специализируется лишь одно сельскохозяйственное предприятие – ООО «Свобода» (Каменниковское СП) с прекращённой в настоящий период рыбопереработкой;
- **Зона земель запаса** занимает в районе 1,4 % территории, земли которой находятся в государственной или муниципальной собственности и входят, преимущественно, в фонд перераспределения земель.

На территории района выделяются как **приоритетные** для перспективного территориального планирования также следующие **комплексные** функциональные зоны, исходя из особенностей планировочной организации территории и расселения:

- зона интенсивного хозяйственного и градостроительного освоения (зона урбанизации) на территории сельских поселений, примыкающая к границам административного центра района – городского округа г. Рыбинск; к ней относится часть территории Назаровского, Волжского, Покровского и Судоверфского сельских поселений и вся территория Каменниковского СП (включая о. Юршинский); площадь этой пригородной зоны урбанизации определяется радиусами доступности и обслуживания населения более чем 120 сельских населённых пунктов, расположенных на расстоянии от 2 до 8 км от черты городского округа, где проживает более 13,0 тыс. жителей (43,9 % населения района); зона формируется вдоль основных планировочных осей и характеризуется благоприятными инфраструктурными предпосылками для большинства видов хозяйственной и рекреационной деятельности: наличием автомобильных дорог и железной дороги, системы инженерных коммуникаций (обеспеченность природным газом), сложившегося производственного, социально-культурного и трудового потенциала; прибрежная часть этой зоны (Рыбинское и Горьковское водохранилища) является традиционным местом отдыха жителей г. Рыбинск;
- агроселитебная зона в границах сельских населённых пунктов Глебовского СП, где предполагается организация совместного проживания и ведения сельского хозяйства по фермерскому типу.

3.2. Мероприятия по развитию и размещению объектов капитального строительства

3.2.1. Мероприятия по развитию и размещению основных

объектов экономической деятельности

Процесс формирования стратегических направлений развития экономической деятельности Рыбинского МР обусловлен действием следующих факторов:

- выгодное географическое положение – близость к крупному промышленному центру Ярославской области, являющемуся центром района – городскому округу г. Рыбинск;
- удобное географическое положение в системе развивающихся транспортных магистралей (автомобильных, водных, железнодорожных) в направлениях на гг. Ярославль, Москву (через Сергиев Посад), Череповец, Санкт-Петербург;
- развитый агропромышленный комплекс района со специализацией на свиноводстве, птицеводстве, производстве яиц (по ряду показателей является крупнейшим в Ярославской области производителем сельскохозяйственной продукции);
- наличие в пригородной зоне г. Рыбинск с развитым потенциалом инженерной и транспортной инфраструктуры территорий для организации перспективных промышленно-экономических инвестиционных зон;
- район обладает высоким потенциалом для развития туристско-рекреационной деятельности с учетом значительных территориальных прибрежных зон на побережье Рыбинского водохранилища и р. Волга (Горьковское водохранилище).

К зонам активизации экономического развития и хозяйственной деятельности в районе относятся: комплексного промышленного развития, производственно-логистического развития, агропромышленная и туристско-рекреационная зоны.

В таблице 3.2.1/1 представлен перечень мероприятий по размещению основных объектов экономической деятельности и последовательность их выполнения по соответствующим поселениям на территории Рыбинского МР.

Перечень мероприятий по размещению основных объектов экономической деятельности и последовательность их выполнения

Таблица 3.2.1/1

Первая очередь (2014 г.)		Расчётный срок (2026 г.)
1		2
1.	Городское поселение Песочное	
<p>1.1. Строительство спортивной площадки (хоккейный корт), размер 55 x 35 м, площадью 1 925 м², пропускной способностью 25 чел./час.</p>	<p>1.1. Организация новой промышленной зоны площадью 37,0 га в юго-восточной части раб. пос. Песочное (земли населённого пункта);</p> <p>1.2. Организация новой промышленной зоны площадью 3,3 га на территории бывшего кирпичного завода (район ул. Красногорская) раб. пос. Песочное (земли населённого пункта);</p> <p>1.3. Реконструкция очистных сооружений канализации (объём 700 м³/сутки) в раб. пос. Песочное (земли населенного пункта);</p> <p>1.4. Реконструкция (строительство) артезианских скважин и водонапорных башен – 2 шт.;</p>	

	<p>1.5. Модернизация комплекса водозабора и очистных сооружений водоснабжения в п. Песочное (объём до 5000 м³/сутки);</p> <p>1.6. Реконструкция (строительство) артезианских скважин и водонапорных башен, 1 шт. ул. Красногорская;</p> <p>1.7. Реконструкция котельной ул. Красногорская;</p> <p>1.8. Реконструкция (строительство) газовой котельной на территории ПФС п.Песочное;</p> <p>1.9. Реконструкция (строительство) котельной на территории Дома сестринского ухода п.Песочное;</p> <p>1.10. Строительство футбольной площадки (футбольное поле), размер 100 x 60 м, площадью 6 000 м², пропускной способностью 25 чел./час.</p>
2.	Арефинское сельское поселение
<p>2.1. Организация молочного комплекса на 2 400 голов КРС и развитие материально-технической базы в ЗАО «Арефинское» на площади 25,0 га (земли сельскохозяйственного назначения);</p> <p>2.2. Строительство спортивной площадки (футбольное поле, хоккейный корт), размер 100 x 85 м, площадью 8 500 м², пропускной способностью 50 чел./час;</p> <p>2.3. Реконструкция административного здания для размещения МУК «Арефинский культурно-досуговый комплекс» (на 200 мест, 2013 г.).</p>	<p>2.1. Строительство очистных сооружений канализации (объём до 100 м³/сутки) в с. Арефино (земли населённых пунктов);</p> <p>2.2. Развитие туристско-рекреационных зон в долине р. Ухра;</p> <p>2.3. Развитие предприятий деревообрабатывающей промышленности;</p> <p>2.4. Организация предприятий по выпуску сувенирной продукции, включая предприятия народно-художественных промыслов и ремёсел.</p> <p>2.5. Реконструкция (строительство) артезианских скважин и водонапорных башен, с.Арефино-3 шт., д.Коняево – 1 шт.;</p> <p>2.6. Реконструкция котельной с.Арефино ДСУ с переводом на природный газ;</p> <p>2.7. Реконструкция котельной с.Арефино ул.Советская с переводом на природный газ;</p> <p>2.8. Реконструкция котельной №2 с.Арефино с переводом на природный газ.</p>

3.	Волжское сельское поселение	
	<p>3.1. Реконструкция (строительство) газовой котельной с.Сретенье;</p> <p>3.1. Строительство в пос. Ермаково спортивной площадки (футбольное поле, хоккейный корт), размер 100 x 85 м, площадью 8 500 м², пропускной способностью 50 чел./час.</p>	<p>3.1. Организация новой промышленно-экономической зоны «Рыбинская № 3», расположенной вдоль окружной автодороги и примыкающей к южной границе г. Рыбинск в районе населённых пунктов д. Кузино, д. Скородумово; зона планируется на площади около 250 га с возможностью расширения до 400 га (перевод из земель сельскохозяйственного назначения составит около 300 га);</p> <p>3.2. Полигон по утилизации и захоронению ТБО г. Рыбинск и Рыбинского МР в районе д. Аксёново площадью около 25 га (перевод из земель сельскохозяйственного назначения);</p> <p>3.3. Строительство объекта отдыха и туризма в д. Починок на площади в 10,0 га (земли населённого пункта).</p> <p>3.4. Реконструкция (строительство) артезианских скважин и водонапорных башен, с.Сретенье-2 шт., с.Михайловское – 1 шт., п.Забава -1 шт.;</p> <p>3.5. Строительство очистных сооружений канализации (объём до 20 м³/сутки) в д. Забава (земли населённых пунктов);</p> <p>3.6. Строительство очистных сооружений канализации (объём до 20 м³/сутки) в с.Михайловское;</p> <p>3.7. Реконструкция котельной д.Забава с переводом на природный газ;</p> <p>3.8. Строительство в пос. Ермаково универсального спортивного зала, размеры здания 45 x 20 м, площадью 900 м², пропускной способностью 40 чел./час.</p>
4.	Глебовское сельское поселение	
	<p>4.1. Строительство модульной газовой котельной с. Глебово;</p> <p>4.2. Реконструкция котельной детского сада в с. Глебово с переводом на природный газ;</p> <p>4.3. Строительство в с. Погорелка спортивной площадки (футбольное поле, хоккейный корт), размер 100 x 85 м, площадью 8 500 м², пропускной способностью 50 чел./час.</p>	<p>4.1. Развитие туристско-рекреационной зоны «Коприно» на побережье Рыбинского водохранилища с инфраструктурой для водного туризма;</p> <p>4.2. Строительство очистных сооружений канализации (объём до 10 м³/сутки) в с. Глебово и д. Бол. Белева (земли населённых пунктов);</p> <p>4.3. Строительство новой АЗС в районе с. Глебово (0,3 га; перевод из земель сельскохозяйственного назначения);</p> <p>4.4. Реконструкция (строительство) артезианских скважин и водонапорных</p>

		<p>башен, 5 шт.;</p> <p>4.5. Строительство котельной детского сада в с. Погорелка;</p> <p>4.6. Реконструкция в пос. Глебово спортивной площадки (футбольное поле), размер 100 x 60 м, площадью 6 000 м², пропускной способностью 25 чел./час.</p>
5.	Каменниковское сельское поселение	
	<p>5.1. Строительство газовой котельной в пос. Каменники;</p> <p>5.2. Строительство в пос. Каменники спортивной площадки (футбольное поле, беговая дорожка, волейбольная и баскетбольная площадки), размер 160 x 70 м, площадью 11 200 м², пропускной способностью 60 чел./час.</p>	<p>5.1. Развитие туристско-рекреационной зоны на Каменниковском полуострове (база отдыха и детский оздоровительный лагерь «Приморский хуторок») и о. Юршинский;</p> <p>5.2. Строительство очистных сооружений канализации (объём до 4 000 м³/сутки) в пос. Каменники (земли населённых пунктов);</p> <p>5.3. Реконструкция (строительство) артезианских скважин и водонапорных башен, 3 шт.;</p> <p>5.4. Строительство станции обезжелезивания воды в пос. Каменники.</p>
6.	Назаровское сельское поселение	
	<p>6.1. Реконструкция (строительство) артезианской скважины 1 шт. в д. Новый Поселок;</p> <p>6.2. Строительство (реконструкция) газовой котельной в д. Назарово.</p>	<p>6.1. Организация новой промышленной зоны в д. Селишко-Окороково площадью 6,0 га (земли населённых пунктов);</p> <p>6.2. Организация новой промышленной зоны (кирпичное производство) в районе д. Караново площадью 2,0 га (перевод из земель сельскохозяйственного назначения);</p> <p>6.3. Полигон по утилизации и захоронению ТБО в районе пос. Майский площадью 9,0 га (перевод из земель сельскохозяйственного назначения);</p> <p>6.4. Организация и развитие комплексной мемориальной туристско-рекреационной зоны в районе д. Бурнаково – д. Хопылево, на родине выдающегося русского флотоводца адмирала Ф. Ф. Ушакова на площади около 200 га (в настоящее время земли сельскохозяйственного назначения и населённых пунктов);</p> <p>6.5. Строительство очистных сооружений канализации в пос. Шашково (объём до 4 000 м³/сутки), пос. Майский (объём до 100 м³/сутки), д. Кедровка (объём до 20 м³/сутки); все на землях населённых пунктов;</p> <p>6.6. Строительство артезианских скважин, 7 шт. (д. Гаврилово, д. Кушляево, д.</p>

		Фалелеево, д. Новый Посёлок, д. Ераково, д. Староселье, д. Сельцо); 6.7. Строительство очистных сооружений водоснабжения (объем до 4000м ³) в пос. Шашково; 6.8. Реконструкция котельной пос. Шашково.
7.	Огарковское сельское поселение	
7.1. Реконструкция котельной в с. Огарково, Дом сестринского ухода.	7.1. Строительство объектов отдыха и туризма в районе д. Волково (3,6 га; перевод из земель сельскохозяйственного назначения в земли особо охраняемых территорий и объектов) и в д. Костино (5,0 га; земли населённых пунктов); 7.2. Строительство очистных сооружений канализации (объём до 100 м ³ /сутки) в д. Волково, с. Огарково, д. Милюшино (все на землях населённых пунктов). 7.3. Реконструкция (строительство) артезианских скважин и водонапорных башен, 5 шт.; 7.4. Реконструкция котельной в д. Волково с переводом на природный газ; 7.5. Строительство спортивной площадки (футбольное поле, хоккейный корт), размер 100 x 85 м, площадью 8 500 м ² , пропускной способностью 50 чел./час.	
8.	Октябрьское сельское поселение	
8.1. Модернизация комплекса водозабора и очистных сооружений водоснабжения (объём до 4 000 м ³ /сутки) в д. Дюдьково; 8.2. Реконструкция очистных сооружений канализации (объём до 4 000 м ³ /сутки) в д. Дюдьково; 8.3. Строительство газовой котельной в пос. Октябрьский; 8.4. Строительство в пос. Октябрьский универсального спортивного зала, размеры здания 45,5 x 24 м, площадью 11 200 м ² ; пристройка к универсальному спортивному залу, размеры 21,5 x 15 м, площадью 322,5 м ² , пропускной способностью 60 чел./час.	8.1. Организация новых промышленных зон в пос. Октябрьский (5,0 га; земли населённых пунктов) и в районе пос. Лом (10,0 га; перевод из земель сельскохозяйственного назначения); 8.2. Строительство полигона ТБО с пунктами сортировки и переработки в районе раб. пос. Песочное (3,5 га; перевод из земель сельскохозяйственного назначения); 8.3. Реконструкция (строительство) артезианских скважин и водонапорных башен, 1 шт. д. Лом; 8.4. Строительство в пос. Октябрьский спортивной площадки (футбольное поле, беговая дорожка, волейбольная и баскетбольная площадки), размер 160 x 70 м, площадью 11 200 м ² , пропускной способностью 60 чел./час.	
9.	Покровское сельское поселение	

<p>9.1. Строительство АЗС в районе пос. Костино (0,3 га; перевод из земель сельскохозяйственного назначения);</p> <p>9.2. Реконструкция (строительство) артезианской скважины 1 шт. в пос. Красная Горка;</p> <p>9.3. Строительство газовой котельной в пос. Красная Горка;</p> <p>9.4. Строительство в пос. Искра Октября спортивной площадки (футбольное поле, беговая дорожка, волейбольная и баскетбольная площадки), размер 160 х 70 м, площадью 11 200 м², пропускной способностью 60 чел./час;</p> <p>9.5. Строительство спортивной площадки (хоккейный корт), размер 55 х 35 м, площадью 1 925 м², пропускной способностью 25 чел./час.</p>	<p>9.1. Организация новых промышленных зон в пос. Искра Октября (3,0 га) и пос. Костино (2,5 га) на землях населённых пунктов;</p> <p>9.2. Строительство локальных очистных сооружений канализации в с. Никольское, пос. Искра Октября (объём до 4 000 м³/сутки), и пос. Великий Мох (земли населённых пунктов);</p> <p>9.3. Строительство здания школы – детского сада в пос. Искра Октября;</p> <p>9.4. Реконструкция (строительство) артезианской скважины 4 шт. в пос. Никольское, д. Покров, д. Великий Мох;</p> <p>9.5. Реконструкция котельной в с. Никольское;</p> <p>9.6. Строительство котельной в пос. Красная Горка;</p> <p>9.7. Строительство локальных сетей газоснабжения в посёлках Красная Горка, Кстово, с. Покров, д. Максимовское, д. Узково, д. Хвощёвка;</p> <p>9.8. Строительство в пос. Искра Октября универсального спортивного зала, размеры здания 45 х 20 м, площадью 900 м², пропускной способностью 40 чел./час.</p>
<p>10.</p>	<p>Судоверфское сельское поселение</p>
<p>10.1. Строительство новой АЗС в районе пос. Юбилейный (0,3 га; перевод из земель сельскохозяйственного назначения);</p> <p>10.2. Строительство в пос. Судоверфь спортивной площадки (футбольное поле, беговая дорожка, волейбольная и баскетбольная площадки), размер 160 х 70 м, площадью 11 200 м², пропускной способностью 60 чел./час.</p>	<p>10.1. Организация новой промышленно-экономической зоны «Рыбинская № 4», расположенной по западной границе г. Рыбинск в районе населённых пунктов д. Завражье, д. Нефёдово, д. Крохино, д. Спешино, д. Шишкино; зона планируется на площади 260 га с переводом из земель сельскохозяйственного назначения;</p> <p>10.2. Строительство очистных сооружений канализации (до 100 м³/сутки) в д. Свингино (земли населённых пунктов), д. Большая Белева (до 80 м³/сут.), пос. Судоверфь (до 1400 м³/сут.);</p> <p>10.3. Реконструкция насосной станции канализации в пос. Юбилейный с реконструкцией сетей и напорного коллектора;</p> <p>10.4. Модернизация комплекса водозабора и очистных сооружений водоснабжения в пос. Судоверфь (1200 м³/сут);</p> <p>10.5. Строительство артезианских скважин и водонапорных башен в д. Завражье, д. Копосово; реконструкция артезианской скважины в д. Свингино;</p> <p>10.5. Реконструкция котельной в пос.</p>

		<p>Судоверфь; 10.6. Реконструкция котельной в д. Свингино с переводом на природный газ; 10.7. Строительство новой котельной в пос. Юбилейный; 10.9. Модернизация физкультурно-спортивных плоскостных сооружений в пос. Судоверфь, д. Свингино, пос. Юбилейный.</p>
11.	Тихменевское сельское поселение	
	<p>11.1 Строительство очистных сооружений канализации (объём до 4 000 м³/сутки) в пос. Тихменево (земли населённых пунктов); 11.2. Строительство в пос. Тихменево спортивной площадки (футбольное поле, хоккейный корт), размер 100 х 85 м, площадью 8 500 м², пропускной способностью 50 чел./час.</p>	<p>11.1 Организация новой промышленно-экономической зоны «Рыбинская № 5» в восточной части пос. Тихменево на площади около 37 га (земли населённых пунктов); 11.2. Реконструкция (строительство) артезианских скважин и водонапорных башен, 2 шт. в пос. Тихменево; 11.3. Реконструкция котельной Тихменевского ГОУ СПО «Лесхоз-техникум» с переводом на газ; 11.4. Строительство в пос. Тихменево универсального спортивного зала, размеры здания 45 х 20 м, площадью 900 м², пропускной способностью 40 чел./час.</p>

3.2.2. Мероприятия по развитию и размещению объектов инженерно-транспортной инфраструктуры

Транспортная инфраструктура.

Перспективы развития транспортной инфраструктуры связаны с реализацией, с одной стороны, транзитных функций транспорта (автомобильный, водный, железнодорожный) через территорию района; с активизацией функций воздушного транспорта, во-вторых; с усилением, наконец, функций внутриобластных и внутрирайонных автомобильных связей в целях более полного использования потенциала территории: системы расселения и развития новых рекреационных зон.

Автомобильный транспорт.

Для усиления функции внутриобластных связей и активизации использования потенциала территории предусматривается реконструкция и ремонт региональных и местных дорог, улучшения связей с новыми рекреационными зонами и существующими садоводствами, новыми производственно-коммунальными объектами.

По результатам транспортных обследований в Схеме делаются рекомендации по реконструкции автодорог с повышением их технической категории в соответствии с реальной нагрузкой по параметрам соответствующих технических категорий. Согласно СНиП 2.05.02-85 «Автомобильные дороги» интенсивность движения свыше 7 000 авт./сут. соответствует категории дороги не ниже 1-б, от 1 000 до 3 000 авт./сут. – не ниже 3 категории, от 100 до 1 000 авт./сут. – 4 категории.

Из дорожных сооружений требуют нового строительства два мостовых перехода: мост через р. Крутец на автодороге Кипячево – Селишки (Назаровское СП) и мост через ручей на автодороге Глебово – Ивановское (Глебовское СП).

Предусматриваются мероприятия по инвентаризации автодорог в Рыбинском МР, ремонту автодорог в сельских населенных пунктах, обустройству улично-дорожной сети.

Всего в Рыбинском МР планируется на расчётный срок построить 63,30 км новых автодорог, реконструировать 200,28 км и отремонтировать 5,64 км существующих автодорог.

Таким образом, приоритетными мероприятиями в развитии автотранспортной инфраструктуры являются:

- приведение в нормативное транспортно-эксплуатационное состояние опорной сети автодорог общего пользования, обеспечивающих непрерывность транспортных связей;
- улучшение связи между муниципальными образованиями и населенными пунктами, с садоводствами, с объектами рекреационно-туристической инфраструктуры;
- строительство объектов дорожного сервиса (АЗС, станций технического обслуживания и др.);
- развитие массового пассажирского автомобильного транспорта – автобусов и маршрутных такси.

В таблице 6.3.1/1 приведен перечень мероприятий по размещению объектов капитального строительства автотранспортной инфраструктуры и последовательность их выполнения.

Перечень мероприятий по развитию и размещению объектов капитального строительства автотранспортной инфраструктуры и последовательность их выполнения

Таблица 6.3.1/1

№№ п/п	Наименование мероприятий	Протяж. а/д, км	Треб. технич. категория	Очередность (1 оч.; р/с)
1	2	3	4	5
1.	Строительство автодорог			
1.1.	Арефино – Коняево – Роканово (Арефисское СП, Огарковское СП)	21,0	4	р/с
1.2.	Арефино – Наволоки (Арефисское СП)	0,7	4	1 оч.
1.3.	Липки – Мешково – Великий Мох (Покровское СП)	4,5	4	1 оч.
1.4.	Глушицы – Харитоново – Александровка (Судоверфское СП)	5,8	4	р/с
1.5.	Почесновики – Юрино (Судоверфское СП)	6,0	4	р/с
1.6.	Кипячево – Селишки; мост через р. Крутец (Назаровское СП)	3,5	4	1 оч.
1.7.	«Рыбинск – Тутаев (левый берег)» – раб. пос. Песочное (ул. Красногорская) (Назаровское СП)	2,7	4	р/с
1.8.	Дюдьково – Николо-Плесна (ц. Благовещения) – Дьяковское (Октябрьское СП)	0,7	5	1 оч.
1.9.	Миллюшино – Бол. Погорелово (Огарковское СП)	1,2	5	1 оч.
1.10.	«Сергиев Посад – Рыбинск – Череповец» – Ивановское (Огарковское СП)	1,0	5	1 оч.
1.11.	Глебово – Ивановское; мост через ручей (Глебовское СП)	0,5	4	р/с
1.12.	Окружная автодорога с. Глебово (Глебовское СП)	4,0	4	р/с
1.13.	Бол. Займище – Починок (Глебовское СП)	1,7	5	р/с
1.14.	Терентьевская – Гришино – Погорелка (Глебовское СП)	10,0	4	р/с

1.15.	Тихменево – Шушково (Судоверфское СП)	2,5	4	р/с
	Итого (строительство автодорог)	65,8 км, в том числе: 1 очередь – 11,6 км; расчётный срок – 54,2 км		
2.	Реконструкция автодорог			р/с
2.1.	Ярославль – Рыбинск (Октябрьское СП, Волжское СП)	20,63	16	р/с
2.2.	Сергиев Посад – Рыбинск – Череповец (Покровское СП, Огарковское СП)	63,95	2	р/с
2.3.	Рыбинск – Тутаев (левый берег) – Ярославль, до Помогалова (Назаровское СП)	29,5	3	р/с
2.4.	Глебовское – Николо-Корма (Глебовское СП, Покровское СП)	16,8	4	р/с
2.5.	Арефино – Мартюнино (Арефинское СП, Назаровское СП)	33,0	4	1 оч.
2.6.	Рыбинск – Сельцо – пос. Майский (Назаровское СП)	12,0	4	р/с
2.7.	Глебовов – Мархачево – Кабатово (Глебовское СП)	10,0	4	р/с
2.8.	Мархачево – Осорино – Терентьевская с подъездом к д. Терентьевская	6,8	4	р/с
2.9.	раб.пос. Песочное – Березники – Панфилки – Красное – Рютово – Тихвинское (Октябрьское СП)	7,6	5	р/с
2.10.	Тихменево – Сидорово	8,6	4	р/с
	Итого (реконструкция автодорог)	208,88 км, в том числе: 1 очередь – 12,0 км; расчётный срок – 196,88 км		
3.	Ремонт автодорог			
3.1.	Залужье – Якушево – Свингино (Судоверфское СП)	3,0	4	1 оч.
3.2.	«Рыбинск – Большое Село» – Сретенье (Волжское СП)	0,8	4	1 оч.
3.3.	Окружная автодорога с. Арефино (Арефинское СП)	1,84	4	р/с
3.4.	М. Кстово – Б. Кстово – Окулово (Покровское СП)	1,0	4	р/с
3.5.	Ивановское – Ларинское – Гурьево – Шелепино – Бараниха – Красная Горка (Покровское СП)	7,8	4	р/с
3.6.	Окружная автодорога г. Рыбинска – Якуники (Покровское СП)	0,4	4	р/с
	Итого (ремонт автодорог)	14,84 км, в том числе: 1 очередь – 3,8 км; расчётный срок – 11,04 км		
4.	Инвентаризация дорог Рыбинского МР	100,0	-	1 оч.
5.	Ремонт автодорог в населенных пунктах Рыбинского МР	14,67	-	1 оч.
6.	Обустройство улично-дорожной сети (остановочные площадки с павильонами)	8 объектов		р/с
7.	Организация движения школьных автобусов по маршрутам:			
7.1.	Красная Горка – Сретенье (Покровское СП, Волжское СП)	-	-	1 оч.
7.2.	Судоверфь – Свингино – Залужье – Копосово (Судоверфское СП)	-	-	1 оч.
	Всего (строительство, реконструкция, ремонт автодорог)	289,52 км, в том числе: 1 очередь – 27,4 км; расчётный срок – 262,12 км		

Водный транспорт.

В вопросах развития инфраструктуры водного речного транспорта первоочередными задачами являются:

- восстановление причалов и пассажирского пригородного сообщения с районами с. Глебово и рекреационной зоной «Коприно» на побережье Рыбинского водохранилища (территория Глебовского СП);
- восстановление причалов и пассажирского пригородного сообщения по р.Волга (Горьковское водохранилище) на участке Рыбинск – Спасс – Красное – Пирогово – Песочное – Шашково – Хопылево (бывш. пристань «Колхозник») с целью активного использования рекреационно-туристического потенциала этой приволжской территории (Назаровское СП, Октябрьское СП);

- организация регулярного пассажирского сообщения (паромная переправа) через р. Волга в раб. пос. Песочное с левобережной частью поселка (ул. Красногорская);
- восстановление на расчётный срок движения скоростного пассажирского водного транспорта на участке Рыбинск – Мышкин – Углич.

Воздушный транспорт.

Для развития в районе воздушного транспорта необходимо:

- предусмотреть на расчётный срок реконструкцию аэродромного хозяйства на ведомственном аэродроме «Староселье» (ОАО «НПО «Сатурн») с целью его использования для организации как регулярных, так и чартерных гражданских грузопассажирских перевозок самолетами среднего класса;
- организация возможности приема транзитных легкомоторных самолетов на существующем тренировочном аэродроме в пос. Кстово (Покровское СП);
- организация взлетно-посадочных площадок в районах центра лыжного спорта и отдыха «Дёмино» (Назаровское СП) и рекреационной зоны «Коприно» (Глебовское СП) для легкомоторной авиации и вертолетов с целью активного использования рекреационно-туристического потенциала.

Железнодорожный транспорт.

В соответствии со Схемой территориального планирования Ярославской области на расчётный срок реализации (2026 г.) предусматривается строительство на участке железной дороги Ярославль – Рыбинск второго пути и электрификация этого участка железной дороги с пуском по нему пригородных электропоездов и соответствующей реконструкцией остановочных пунктов (станции Лом, Пиняги, Торопово).

За расчётным сроком строительство второго пути и электрификация железной дороги с пуском пригородных электропоездов будет продолжено на участке Рыбинск – Сонково – Бологое.

Инженерная инфраструктура.

В соответствии с Градостроительным кодексом РФ (статья 19) Схема территориального планирования муниципального района включает в себя планируемое размещение объектов электро- и газоснабжения в границах МР.

Электроснабжение. Системообразующей ВЛ на территории Рыбинского МР продолжает оставаться линия напряжением 220 кВ через опорные ПС – 220 кВ «Венера» и «Сатурн» (г. Рыбинск).

Распределительными сетями в районе являются и остаются сети напряжением 110 и 35 кВ с получением электроэнергии через 15 подстанций напряжением 110 кВ и 10 подстанций напряжением 35 кВ.

В перспективе расчётного срока (2026 г.) планируется дальнейшее развитие распределительных сетей напряжением 35 кВ на территории Глебовского и Назаровского сельских поселений и строительство 2 новых распределительных подстанций напряжением 35/10 кВ: ПС «Ларионово» (Глебовское СП) и ПС «Дёмино» (Назаровское СП). Общая протяженность ВЛ напряжением 35 кВ при этом возрастет около 18 км (с 312 до 330 км) за счёт прокладки ВЛ от ПС «Глебово» (110/35 кВ) до перспективной ПС «Ларионово» (35/10 кВ).

Коммунально-бытовое потребление в Рыбинском МР составляет в настоящее время от 300 до 320 кВт·ч в год/чел. или около 10,3 млн. кВт·ч.

рост коммунально-бытового потребления электроэнергии в районе составит при возрастании удельной электрической нагрузки на конец расчётного срока до 600 кВт·ч в год на человека:

- на 1 очередь – около 12,5 млн. кВт·ч;
- на расчётный срок – 15,3 млн. кВт·ч.

Для повышения надежности электроснабжения потребителей, покрытия возрастающих нагрузок существующей сохраняемой застройки и нового строительства на расчётный срок необходимо:

- реконструкция существующих ПС с заменой трансформаторов на более мощные;
- строительство новых ПС 35/10 кВ «Ларионово» и «Дёмино»;
- реконструкция существующих и строительство новых трансформаторных подстанций;
- реконструкция существующих и строительство на перспективу новых воздушных и кабельных линий.

Более конкретные мероприятия по развитию электрических сетей в поселениях района должны быть определены при разработке схемы развития электрических сетей Рыбинского МР, выполненной специализированной организацией.

Газоснабжение. В настоящее время в районе по системе магистральных газопроводов с расположенными на них ГРС (8 станций) и межпоселковых газопроводов через существующие ГРП (12 пунктов) и ШГРП (53 пункта) природным газом обеспечено 30 населенных пунктов с населением около 18,00 тыс. чел. (60,0 %).

Протяженность магистральных газопроводов составляет 298 км, межпоселковых – 154 км.

Общее потребление природного газа на индивидуально-бытовые нужды населения составляет около 240 тыс. м³ в год.

Газоснабжение населения, кроме природного газа осуществляется за счёт сжиженного газа (СУГ).

Общий процент газификации жилого фонда составляет в районе 74,5 %, в том числе: раб. пос. Песочное – 90,6 % (71,7 % – сетевым газом, 28,3 % – сжиженным газом), сельские населенные пункты – 72,8 % (46,4 % – сетевым газом, 53,6 % – сжиженным газом).

Перспектива развития газоснабжения природным (сетевым) газом связана со строительством новых межпоселковых газопроводов (около 216 км) и обеспечением природным газом еще 90 сельских населенных пунктов с населением около 9,60 тыс.чел. (общее обеспечение природным газом на расчётный срок – 2026 г. планируется для 92,0 % населения района).

На территории сельских поселений района в соответствии со «Схемой газификации Рыбинского района Ярославской области» (ОАО «Промгаз») планируется подать природный газ в следующие сельские населенные пункты (со строительством в них ГРП, ШГРП):

- Арефинское СП (8 СНП; обеспечение природным газом от ГРС «Пошехонье»; общая протяженность межпоселковых газопроводов от с. Кременево Пошехонского МР составит около 45,5 км; газификация планируется на расчётный срок;
- Волжское СП: 11 СНП; общая протяженность межпоселковых газопроводов составит около 20 км; газификация всех СНП планируется на расчётный срок;
- Глебовское СП: 20 СНП; общая протяжённость межпоселковых газопроводов составит около 31,0 км; газификация д. Бол. Белева и д. Мархачево – на 1 очередь, остальные СНП – на расчётный срок;
- Каменниковское СП: 2 СНП; общая протяжённость межпоселковых газопроводов составит около 11,0 км, в том числе на 1 очередь до пос. Каменники – около 5,5 км; газификация пос. Каменники и д. Угол – на 1 очередь;

- Назаровское СП: 12 СНП; общая протяжённость межпоселковых газопроводов составит около 27,5 км; газификация всех СНП планируется на расчётный срок;
- Огарковское СП: 10 СНП; общая протяжённость межпоселковых газопроводов составит около 24,5 км; газификация всех СНП планируется на расчётный срок;
- Октябрьское СП: 3 СНП; общая протяжённость межпоселковых газопроводов составит около 15,0 км; газификация всех СНП планируется на расчётный срок;
- Покровское СП: 16 СНП; общая протяжённость межпоселковых газопроводов составит около 32,5 км; газификация всех СНП планируется на расчётный срок;
- Судоверфское СП: 8 СНП; общая протяжённость межпоселковых газопроводов составит около 7,0 км; газификация всех СНП планируется на расчётный срок.

На расчётный срок планируется подключить от межпоселкового газопровода на пос. Шашково (Назаровское СП) к снабжению природным газом левобережную часть раб. пос. Песочное (ул. Красногорская).

В настоящее время из объектов рекреации (отдыха, туризма) к сетям природного газа подключен центр спорта и отдыха «Дёмино» (Назаровское СП). Планируется подключение на расчётный срок следующих объектов рекреации: база отдыха «Коприно» (Глебовское СП), база отдыха «Приморский хуторок» (Каменниковское СП), детский оздоровительный центр «Черная речка» (Покровское СП).

Общее потребление природного (сетевого) газа на 1 очередь планируется в объеме около 280 тыс. м³ в год, на расчётный срок – около 370 тыс. м³ в год.

3.3. Мероприятия по развитию сети особо охраняемых природных территорий

На территории Рыбинского МР планируется организация новых особо охраняемых природных территорий регионального и местного значения, имеющих высокую научную и познавательную ценность. В связи с чем, в Схеме территориального планирования Рыбинского МР резервируются территории для организации ООПТ.

К планируемым к организации ООПТ **регионального** значения относятся:

Первая очередь:

- комплексная ООПТ и достопримечательное место «Мемориально-ландшафтный заповедник на родине Ф. Ф. Ушакова»: охраняемый природно-исторический ландшафт и туристско-рекреационная местность общей площадью ориентировочно 200 га в районе сельских населённых пунктов Хопылёво и Бурнаково (территория Назаровского СП);

Расчётный срок:

- комплексная ООПТ «Долина р. Ухра»: охраняемая водная экосистема, охраняемый природно-исторический ландшафт, туристско-рекреационная местность общей площадью ориентировочно 3 700 га, в том числе на территории Рыбинского МР около 3 100 га (остальная часть на территориях Пошехонского и Тутаевского МР);
- комплексная ООПТ «Долина р. Черёмуха (Черемха)»: охраняемая водная экосистема, охраняемый природно-исторический ландшафт, туристско-рекреационная местность общей площадью ориентировочно 3 500 га, в том числе на территории Рыбинского МР около 1 500 га (остальная часть на территории Большесельского МР).

- усадебный парк в д. Вослома на территории Арефинского СП: охраняемый природно-исторический ландшафт общей площадью около 2,0 га; цель – сохранение разнообразия древесной растительности в природном ландшафтном комплексе;
- липовая аллея в д. Спас-Ухра на территории Арефинского СП: охраняемый природно-исторический ландшафт общей площадью около 0,2 га; цель – сохранение природного ландшафтного комплекса.

3.4. Мероприятия по сохранению историко-культурного наследия

В районе остро стоит проблема сохранности объектов историко-культурного наследия. Разработанных зон охраны нет, большинство памятников культурного наследия находится в запущенном состоянии, что требует незамедлительных мероприятий по их сохранению и восстановлению.

Уникальное историко-культурное наследие (на территории района расположено 122 памятника истории и культуры) является потенциалом для развития рекреации и туристской привлекательности района. Значительное количество памятников расположено вдоль побережья р.Волга (Рыбинское и Горьковское водохранилища), которая является важнейшей водной туристской коммуникацией России.

Для сохранения культурного наследия предлагаются следующие мероприятия (с учетом организации их исполнения разбивка мероприятий по срокам не имеет принципиального значения при их реализации):

- паспортизация объектов культурного наследия и утверждение границ территории архитектурных ансамблей, усадебных комплексов, парков, археологических памятников; создание базы данных историко-культурных ценностей и технического состояния объектов культурного наследия Рыбинского МР, в том числе, с целью придания статуса «объектов культурного наследия местного (муниципального) значения» памятникам истории и культуры, имеющим в настоящее время статус «выявленные объекты»;
- разработка проектов зон охраны объектов культурного наследия;
- при разработке и реализации генеральных планов городского поселения Песочное и сельских поселений (10) района учитывать границы территорий объектов культурного наследия, зон охраны, режимы использования земель и градостроительные регламенты в их границах;
- изменение утраченного статуса населенных пунктов с сохранившимися храмовыми комплексами (церкви и др.) и придания им статуса «село» (сегодня – деревни) с целью избежать умаления национальных культурных ценностей: д. Александра Пустынь (Волжское СП), д. Городок (Покровское СП), д. Макарово (Судоверфское СП), д.Нокколо-Плесна (Октябрьское СП), д. Николо-Тропа (Арефинское СП), д. Спас-Ухра (Арефинское СП), д. Хопылево (Назаровское СП), д. Юршино (Каменниковское СП);
- сохранение, благоустройство и развитие объекта культурного наследия – ц. Александра Свирского в д. Макарово на территории Судоверфского СП;
- придание статуса «достопримечательное место» следующим территориальным образованиям:
 - мемориально-ландшафтная зона (около 200 га) в районе населенных пунктов Хопылево и Бурнаково (Назаровское СП) на родине Ф. Ф. Ушакова, великого

- русского флотоводца, адмирала, причисленного русской православной церковью к лику святых. В д. Хопылево расположен знаменитый памятник архитектуры федерального значения – церковь Богоявления «на острове» (1701 г.) и возвращение деревне Хопылево статуса «село» носит первоочередной характер;
- комплексная зона исторического культурного ландшафта (около 70 га) и средоточия объектов природного наследия (2 ООПТ) и культурного наследия (10 объектов) в районе сел Красное и Тихвинское (Октябрьское СП) на правом берегу р. Волга. Авторство усадебного архитектурного ансамбля Н.И.Тишина (главный дом) приписывается знаменитому русскому зодчему XVIII в. В.И.Баженову;
 - комплексная зона исторического культурного ландшафта (около 60 га) в составе деревень Спас-Ухра и Черемушки (Арефинское СП); д. Спас-Ухра (бывш. село) является родиной святого преподобного Серафима Вырицкого. В указанных населённых пунктах, расположенных на берегу р. Ухра, сохранились фрагменты имения князей Дмитриевых-Мамонтовых и дворян Небольсиных (пейзажные парки, руинированные постройки, мемориальные памятники на кладбище), ряд храмовых архитектурных ансамблей 18 в. Указанная территория в комплексе с перспективной ООПТ «Долина р. Ухра» может стать местом паломничества и может быть включена в туристические маршруты;
 - придание статуса «выявленный» объект культурного наследия – памятник архитектуры церкви Смоленской Богоматери (1792 г.) в д. Юршино (Юршинский остров на территории Каменниковского СП);
 - сохранение направлений и благоустройство исторических коммуникаций: Сергиев Посад – Углич – Мышкин – Рыбинск – Пошехонье; с. Глебово – с. Николо-Корма; Рыбинск – с. Сретенье; Рыбинск – д. Александрова Пустынь – Большое Село; Рыбинск – с. Спас – пос. Шашково – д. Хопылево – Тутаев (левый берег); с. Тихвинское – с. Красное – раб. пос. Песочное;
 - сохранение комплексной групповой исторической застройки с памятниками гражданской архитектуры в с. Глебова и раб. пос. Песочное;
 - сохранение (возрождение и обогащение) исторического силуэта застройки вдоль берегов р. Волга (Рыбинское и Горьковское водохранилища) с сохранившимися архитектурными памятниками – церквями-доминантами;
 - восстановление культурной преемственности градостроительного развития системы расселения в новых социальных условиях, опираясь на сложившиеся линии региональной планировочной структуры, не допуская срастания населенных пунктов; приоритетное развитие традиционной усадебной формы застройки;
 - развитие музейного дела: школьные, «сельскохозяйственные», «лесные», «промышленные», «торфяные», «ямские» музеи, музеи «русской усадьбы»; мемориальные музеи, связанные с памятниками истории. Данное предложение направлено на сохранение памяти исторических направлений развития населенных пунктов, культурное воспитание населения;
 - охрана сельских кладбищ как перспективных объектов историко-мемориального направления;
 - разработка и организация тематических туристских маршрутов по основным достопримечательностям района (по виду передвижения, дальности, с предложениями по инфраструктурному обеспечению, экскурсионному

обслуживанию); использование усадебной архитектуры для туристских целей; создание на базе объектов культурного наследия и ценных природно-исторических ландшафтов маршрутов познавательного и паломнического туризма, в ареалах концентрации объектов историко-культурного наследия формирование туристских центров (с. Арефино, с.Глебово, с. Никольское, с.Сретенье, д. Хопылево и др.

3.5. Мероприятия по развитию рекреационных зон, размещению объектов туристической инфраструктуры

Развитие рекреационной деятельности осуществляется в пределах перспективных для этой цели территорий, обладающих высоким природно-ресурсным и историко-культурным потенциалами, и направлено на формирование высокоэффективного и конкурентно способного туристического комплекса.

В Рыбинском МР предлагается развитие следующих приоритетных видов туризма: экскурсионно-познавательного, сельского, рекреационного, культурно-развлекательного, лечебно-оздоровительного, активного (спортивного) туризма (водного, велосипедного, конного, пешеходного, лыжного), охотничье-рыболовного, паломнического, экологического.

В Схеме территориального планирования Рыбинского МР на основе анализа комплексного развития территории сделаны предложения по выделению инвестиционно привлекательных рекреационных зон, в пределах которых рекомендуется размещение объектов туристской инфраструктуры. Размещение новых туристских комплексов должно учитывать как параметры туристского спроса по видам туризма, так и характер туристского предложения - наличие туристских ресурсов, условий для кадрового обеспечения, в соответствии с экологическими требованиями и экономической целесообразностью.

На территории района, на основе комплексного анализа территории, выделено 8 рекреационных зон, специализация которых определена спецификой природно-рекреационных и историко-культурных ресурсов.

1. Арефинская рекреационная зона. Новая образуемая рекреационная зона на прибрежной территории р. Ухра. Приоритетные виды туризма: экскурсионно-познавательный, сельский, спортивный (водный, конный, пешеходный), охотничье-рыболовный, паломнический, экологический. Зона формируется на базе уникального природно-рекреационного потенциала и комплекса объектов культурного наследия. Маршрутно-опорным центром зоны должны стать с. Арефино и д. Спас-Ухра. В границах зоны предложена организация новой комплексной ООПТ «Долина р. Ухра» со статусом охраняемого природно-исторического ландшафта и водной экосистемы. Развитию зоны на расчётный срок будет способствовать строительство автодороги Арефино – Коняево – Романово для установления транспортной связи с автодорогой Рыбинск – Пошехонье.

2. Глебовская рекреационная зона. Развивающаяся зона вдоль побережья Рыбинского водохранилища от с. Глебово до района зоны отдыха «Коприно». Приоритетные виды туризма: рекреационный, культурно-развлекательный, лечебно-оздоровительный, спортивный (водный, велосипедный, пешеходный, лыжный), сельский, охотничье-рыболовный. Благоприятные климатические условия, наличие акватории Рыбинского водохранилища, удобная транспортная доступность делают зону уже на первую очередь реализации Схемы одной из территорий района, позволяющей развитие сети учреждений отдыха, как круглогодичного действия, так и сезонных. Маршрутно-опорным центром зоны определено с. Глебово. Развитию зоны будет способствовать строительство автодороги Глебово – Николо-Корма для установления транспортной связи с автодорогой Сергиев Посад – Углич – Рыбинск – Череповец.

3. Каменниковская рекреационная зона. Территория Каменниковского СП в перспективе развития рекреационно-туристической деятельности, начиная с первой очереди реализации Схемы, представляет уникальные возможности для создания многопрофильной рекреационно-туристической зоны вдоль побережья Рыбинского водохранилища, как на Каменниковском полуострове, так и на острове Юршинский. В зоне расположены базы отдыха (2) и детский оздоровительный лагерь. Схемой рекомендуется размещение на расчётный срок ряда новых объектов отдыха и туризма с созданием системы водных (по акватории Рыбинского водохранилища) и наземных (велосипедных, пешеходных) экскурсионно-туристических маршрутов. Маршрутно-опорным центром может стать о. Юршинский, в том числе при организации паломнических групп к местоположению затопленного водами Рыбинского водохранилища исторического города Молога.

4. Назаровская рекреационная зона. Зона развивается вдоль левобережья р. Волга (Горьковское водохранилище) вдоль реконструируемой на первую очередь реализации Схемы автодороги Рыбинск – Тутаев (левый берег) – Ярославль. Приоритетные виды туризма: рекреационный, культурно-развлекательный и лечебно-оздоровительный, сельский, спортивный (водный, лыжный, велосипедный, пешеходный), паломнический. В зоне находится ряд действующих баз отдыха и детский оздоровительный лагерь. В устье р. Колокша (район д. Дёмино) расположен действующий центр лыжного спорта и отдыха «Дёмино», крупнейший в регионе, на котором регулярно проводятся лыжные соревнования международного и федерального уровня. На период расчётного срока предлагается организовать в зоне рекреативный духовно-патриотический комплекс со статусом «достопримечательное место» в районе дд. Бурнаково – Хопылёво на родине адмирала Ф. Ф. Ушакова, великого русского флотоводца, причисленного Русской православной церковью к лику святых. Развитию туризма в зоне будет способствовать планируемое восстановление пригородного речного маршрута Рыбинск – Пирогово – Шашково – Колхозник. Основными маршрутно-опорными центрами в зоне могут стать с. Спас, ЦЛС «Дёмино», дд. Пирогово и Хопылёво.

5. Волковская рекреационная зона. Развивается в перспективе расчётного срока реализации Схемы в районе д. Волково (Огарковское СП) вдоль побережья Рыбинского водохранилища и автодороги Рыбинск – Пошехонье. Основные виды туризма: экскурсионно-познавательный, спортивный (водный, велосипедный), сельский, охотничье-рыболовный. Основной маршрутно-опорный центр – д. Волково. В зоне находится ряд населённых пунктов, связанных с жизнедеятельностью выдающихся земляков: Маршала В. К. Блюхера, поэта А. А. Суркова. Планируется на расчётный срок размещение на побережье ряда объектов отдыха и туризма.

6. Покровская рекреационная зона. Расположена преимущественно вдоль побережья Рыбинского водохранилища на территории Покровского СП до устья р.орма. Приоритетные виды туризма: сельский, рекреационный, культурно-развлекательный, лечебно-оздоровительный, спортивный (водный, велосипедный, пешеходный, лыжный), охотничье-рыболовный. В зоне расположено несколько детских оздоровительных лагерей и баз отдыха, а также детский оздоровительный центр ДООЦ «Чёрная речка». В пригороде г. Рыбинск, в пос. Кстово расположено ЗАО «Санаторий им. Воровского». В зоне расположены многочисленные ООПТ и объекты культурного наследия. Основные транспортные связи осуществляются по автодороге Сергиев Посад – Углич – Рыбинск – Череповец. Предполагается к строительству на расчётный срок автодорога Глебово – Николо-Корма до автодороги Сергиев Посад – Череповец. Основным маршрутно-опорным центром в зоне является район с. Николо-Корма.

7. Рекреационная зона долины р. Черёмуха (Черемха). Несмотря на наличие в зоне ряда существующих баз отдыха и детских оздоровительных лагерей, ООПТ и

объектов культурного наследия, комплексное формирование зоны предлагается на расчётный срок с учётом предполагаемой к организации комплексной ООПТ «Долина р. Черёмуха» со статусом охраняемого природно-исторического ландшафта и водной экосистемы. Основными маршрутно-опорными центрами в зоне являются сёла Михайловское и Сретенье. Приоритетные виды развития туризма: экскурсионно-познавательный, сельский, экологический, спортивный (водный, велосипедный, пешеходный, лыжный).

8. Рекреационная зона вдоль побережья Рыбинского водохранилища (к югу от д. Свингино) на территории Судоверфского СП с созданием объектов отдыха и туризма.

Основные мероприятия по развитию объектов капитального строительства регионального значения в сфере туризма должны быть определены в разрабатываемой в соответствии с планом реализации Схемы территориального планирования Ярославской области «Генеральной схеме развития инфраструктуры туризма и отдыха в Ярославской области», включая сеть гостиниц и туристических комплексов, дорожной, транспортной и придорожной инфраструктуры, круизного и водного туризма, инфраструктуры отдыха и развлечений.

3.6. Мероприятия по улучшению экологической обстановки и охране окружающей среды

Проектные предложения Схемы территориального планирования Рыбинского МР направлены на обеспечение устойчивого и экологически безопасного развития территории, рационального природопользования, формирования благоприятных условий жизнедеятельности населения. Прогнозируемое увеличение техногенной нагрузки обусловлено развитием существующих и организацией новых производств, в том числе сельскохозяйственных, развитием транспортных коммуникаций, увеличением объёмов жилищного строительства, что требует усиления мер по охране окружающей среды.

Перечень природоохранных мероприятий.

Мероприятия по охране атмосферного воздуха:

- внедрение современных технологий, предусматривающих снижение суммарных выбросов загрязняющих веществ от стационарных источников в атмосферу (оснащение пыле-газоочистными установками источников загрязнения, модернизация оборудования) на действующих предприятиях, прежде всего ОАО «Техническая Бумага», ООО «Рыбинскэнергожелезобетон», ЗАО «Первомайский фарфоровый завод», ООО «Благоустройство-2» (АБЗ) и других предприятиях строительной отрасли и объектах ЖКХ;
- установление для всех источников выбросов загрязняющих веществ предельно допустимых выбросов (ПДВ);
- соблюдение размера и регламента санитарно-защитных зон промышленных и сельскохозяйственных предприятий, озеленение санитарно-защитных зон промышленных и коммунальных объектов, животноводческих, птицеводческих и свиноводческих комплексов, согласно требованиям СанПиН 2.2.1/2.1.1.1200-03;
- запрет размещения предприятий высокого класса опасности (1,2 класса опасности) в предлагаемых к организации новых промышленных зон;

- реконструкция производственных объектов, включающая замену устаревшего оборудования, переход на новые технологии производства, что позволит сократить размеры санитарно-защитных зон;
- в случае невозможности сокращения выбросов загрязняющих веществ и уменьшения размеров санитарно-защитных зон (СЗЗ), вынос жилой застройки за пределы СЗЗ предприятий;
- перевод котельных на экологически более безопасное топливо (природный газ, древесные отходы и др.);
- трассировка транспортных грузовых магистралей в обход населенных пунктов;
- создание вдоль всех транспортных коммуникаций защитных зеленых полос из пыле- и газоустойчивых зеленых насаждений.

Водоохранные мероприятия:

- внедрение рациональных технологий и мероприятий по очистке сточных вод промышленных и сельскохозяйственных предприятий;
- реконструкция канализационных очистных сооружений (КОС) в городских и сельских населенных пунктах района; строительство канализационных очистных сооружений в пос. Тихменево, пос. Шашково, с. Сретенье, д. Волково;
- строительство очистных сооружений и внедрение современных технологических процессов в крупных животноводческих комплексах;
- сокращение водопотребления промышленными, коммунальными, сельскохозяйственными предприятиями за счёт использования передовых технологий производства, внедрения оборотного или повторного использования воды, очистки сточных вод;
- очистка русел рек Черёмуха, Коровка и др. и их притоков от скопившихся загрязнений и мусора, восстановление нерестилищ ценных пород рыб;
- ограничение хозяйственной деятельности в пределах водоохранных зон и прибрежных защитных полос в соответствии природоохранным законодательством;
- организация сбора и очистки ливневых и талых вод на локальных очистных сооружениях с автомобильных дорог, предприятий автосервиса (АЗС, СТО, стоянок автомашин).

Мероприятия по охране почв и геологической среды:

- рекультивация нарушенных в процессе строительства и добычи полезных ископаемых территорий, восстановление продуктивности и природно-хозяйственной ценности почв, утративших свою первоначальную ценность; отработанные и заброшенные карьеры подлежат рекультивации с последующим использованием для производственных, рекреационных и иных целей;
- инвентаризация остаточных запасов полезных ископаемых на заброшенных карьерах для последующей их рекультивации;
- проведение комплексного радиоэкологического обследования почв населённых пунктов; при строительстве зданий и сооружений принимать конструктивные меры - строить здания с проветриваемыми подпольями, с изоляцией межэтажных перекрытий нижних этажей, применять установки «антирадон» и т.д.;

- обеспечение сохранения качества окружающей среды за счёт применения новых технологий добычи, переработки минерального сырья, утилизации отходов добывающих предприятий, рекультивация выработанных месторождений;
- полное освоение разведанных месторождений подземных вод, оценка запасов подземных вод на действующих водозаборах и их расширение за счёт фонда существующих скважин, проведение поисково-разведочных работ;
- организация защитных лесных полос вдоль транспортных коммуникаций для предотвращения загрязнения почв и ценных сельхозугодий;
- создание на всех крупных накопителях отходов сети наблюдательных скважин и обеспечение систематического контроля за качеством подземных вод;
- проведение работ по берегоукреплению:
 - с. Глебово (побережье Рыбинского водохранилища): 1 000 м береговой полосы, требуемое переселение – 30 чел., ориентировочная стоимость – 200 млн. руб.;
 - пос. Каменники (побережье Рыбинского водохранилища): 800 м береговой полосы, требуемое переселение – 2 чел., ориентировочная стоимость – 160 млн. руб.;
 - д. Дёмино (побережье Горьковского водохранилища): 220 м береговой полосы, ориентировочная стоимость – 44 млн. руб.;
 - пос. Судоверфь (побережье Рыбинского водохранилища): 500 м береговой полосы, требуемое переселение – 4 чел., ориентировочная стоимость – 100 млн. руб.;
 - пос. Приволжье (побережье Горьковского водохранилища): 100 м береговой полосы, ориентировочная стоимость – 20 млн. руб.;
 - ур. Коприно (побережье Рыбинского водохранилища): 194 м береговой полосы, ориентировочная стоимость – 38,8 млн. руб.

Мероприятия по сохранению природных комплексов:

Для реализации стратегии устойчивого развития, позволяющей совместить экономическое развитие и сохранение природных ценностей, необходим целый комплекс природоохранных мер, важнейшим компонентом которого является система особо охраняемых природных территорий (ООПТ):

- расширение сети особо охраняемых природных территорий за счёт организации новых ООПТ регионального и местного значения: памятников природы, охраняемых природно-исторических ландшафтов, охраняемых водных экосистем, туристско-рекреационных местностей;
- развитие и регламентация существующих форм территориальной охраны природы и регулирования природопользования: формирование экологического каркаса территории; под экологическим каркасом территории понимается совокупность ее экосистем, с индивидуальными характеристиками природопользования для каждого участка, образующих пространственно-организованную структуру, которая поддерживает экологическую стабильность территории, предотвращая потерю биоразнообразия и деградацию природных систем; формирование экологического каркаса на территории района направлено на развитие и регламентацию существующих форм территориальной охраны природы и регулирования природопользования;
- проведение лесовосстановительных мероприятий на территории гарей, вырубок;
- проведение мониторинга состояния окружающей среды, природных экосистем и их компонентов.

Мероприятия в области санитарной очистки и обращения с отходами:

- разработка «Генеральной схемы санитарной очистки территории Рыбинского МР» и «Территориальной балансовой схемы обращения с ТБО на территории Рыбинского МР», а также схем санитарной очистки территории городского поселения Песочное и всех 10 сельских поселений района;
- корректировка «Порядка обращения с ТБО на территории Рыбинского МР» (утверждён в 2008 г.);
- проектирование и реализация второй очереди развития полигона ТБО «Аксёново» (Волжское СП) на площади около 20 га с разработкой проекта организации санитарно-защитной зоны (расчётный срок);
- в целях развития и совершенствования инфраструктуры сбора и транспортировки ТБО выделение для этих целей следующих земельных участков: в районе раб. пос. Песочное (бывшая свалка ЗАО «Первомайский фарфоровый завод») на территории Октябрьского СП – 3,50 га; в районе пос. Майский (Назаровское СП) – 5,00 га; в районе бывшей свалки ОАО «Волжский машиностроительный завод» на территории Каменниковского СП – 6,75 га; в районе д. Долгий Мох (бывшая свалка ОАО «Рыбинскэнергожелезобетон») на территории Каменниковского СП – 2,00 га;
- внедрение комплексной механизации санитарной очистки поселений и повышение ее технического уровня; обеспечение парков машин нормативным количеством уборочных единиц;
- обеспечение своевременного вывоза отходов ТБО из населенных пунктов района;
- вовлечение всех сельских населенных пунктов в систему санитарной очистки;
- обеспечение всех населенных пунктов района с постоянным населением и наличием автодорог с твёрдым покрытием контейнерами для сбора отходов;
- организация мест сбора крупногабаритных отходов (КГО);
- выявление и ликвидация существующих и вновь образующихся несанкционированных свалок стихийного характера существующих и вновь образованных на всей территории района;
- максимальное использование селективного сбора ТБО с целью получения вторичных ресурсов и сокращения объема обезвреживаемых отходов.

4. Основные технико-экономические показатели

NN пп	Показатели	Единица измерения	Современное состояние, 2010 г.	Первая очередь, 2014 г.	Расчётный срок, 2026 г.
1	2	3	4	5	6
1.	Территория (всего), <i>в том числе:</i>	<i>га</i>	314 169,00	314 169,00	314 169,00
1.1.	Земли сельскохозяйственного назначения	<i>га / проц.</i>	61 514,00 / 19,6	61 514,00 / 19,6	60 358,00 / 19,2
1.2.	Земли населённых пунктов	<i>га / проц.</i>	15 240,00 / 4,9	15 240,00 / 4,9	15 240,00 / 4,9

1.3.	Земли промышленности, энергетики, транспорта, связи, радиовещания, телевидения, информатики, земли для обеспечения космической деятельности, земли обороны, безопасности, а также иного специального назначения	<i>га / проц.</i>	2 697,00 / 0,8	2 697,00 / 0,8	3 649,00 / 1,2
1.4.	Земли особо охраняемых территорий	<i>га / проц.</i>	240,00 / 0,1	240,00 / 0,1	444,00 / 0,1
1.5.	Земли лесного фонда	<i>га / проц.</i>	121 625,00 / 38,7	121 625,00 / 38,7	121 625,00 / 38,7
1.6.	Земли водного фонда, в том числе:	<i>га / проц.</i>	108 352,00 / 34,5	108 352,00 / 34,5	108 352,00 / 34,5
1.6.1.	Площадь Рыбинского водохранилища	<i>га / проц.</i>	105 883,00 / 33,7	105 883,00 / 33,7	105 883,00 / 33,7
1.7.	Земли запаса	<i>га / проц.</i>	4 501,00 / 1,4	4 501,00 / 1,4	4 501,00 / 1,4

Примечание:

Показатели состояния земельного фонда по его современному состоянию (на 01.01.2011 г.) и на 1 очередь (2014 г.) равны в силу того, что в 2010 г. в его структуре (земли сельскохозяйственного назначения, населённых пунктов, лесного фонда) произошли принципиальные изменения на основании разработанных новых Генеральных планов сельских поселений, которые соответствуют мероприятиям по реализации территориальных проблем на 1 очередь (см. том 2, книга 1 «Анализ комплексного развития территории и обоснование предложений по территориальному планированию», раздел 4.3.).

2.	Население (всего), в том числе:	<i>тыс. чел.</i>	30,00	29,60	28,05
2.1.	Городское население	<i>тыс. чел. / проц.</i>	2,60 / 8,7	2,55 / 8,6	2,35 / 8,4
2.2.	Сельское население	<i>тыс. чел. / проц.</i>	27,40 / 91,3	27,05 / 91,4	25,70 / 91,6
2.3.	Возрастная структура населения:				
2.3.1.	Моложе трудоспособного возраста	<i>тыс. чел. / проц.</i>	4,10 / 13,8	–	4,43 / 15,8
2.3.2.	Трудоспособного возраста	<i>тыс. чел. / проц.</i>	17,90 / 59,7	–	15,23 / 54,3

2.3.3.	Старше трудоспособного возраста	<i>тыс. чел. / проц.</i>	8,00 / 26,5	–	8,39 / 29,9
2.4.	Численность населения, занятого в экономической деятельности района	<i>тыс. чел. / проц. от трудоспособного населения</i>	11,20 / 62,5	–	11,83 / 77,7
3.	Расселение				
3.1.	Число поселений (всего), население, количество населённых пунктов, площадь территории поселений, в том числе:	<i>единиц / тыс. чел. / единиц га</i>	<u>11 / 30,00</u> /596 208 269,00	<u>11 / 29,60 /</u> 596 208 269,00	<u>11 / 28,05</u> /596 208 269,00
3.1.1.	Городское поселение Песочное	<i>единиц / тыс. чел. / единиц га</i>	<u>1 / 2,60 / 1</u> 597,54	<u>1 / 2,55 / 1</u> 597,54	<u>1 / 2,35 / 1</u> 609,04
3.1.2.	Сельские поселения (всего), в том числе:	<i>единиц / тыс. чел. / единиц га</i>	<u>10 / 27,40 /</u> 595 207 670,10	<u>10 / 27,05 /</u> 595 207 670,10	<u>10 / 25,70 /</u> 595 207 658,60
–	Арефинское	<i>единиц / тыс. чел. / единиц га</i>	<u>1 / 1,65 / 71</u> 30 205,80	<u>1 / 1,60 / 71</u> 30 205,80	<u>1 / 1,45 / 71</u> 30 205,80
–	Волжское	<i>единиц / тыс. чел. / единиц га</i>	<u>1 / 3,25 / 94</u> 24 873,50	<u>1 / 3,20 / 94</u> 24 873,50	<u>1 / 3,05 / 94</u> 24 885,12
–	Глебовское	<i>единиц / тыс. чел. / единиц га</i>	<u>1 / 1,30 / 94</u> 22 009,80	<u>1 / 1,25 / 94</u> 22 009,80	<u>1 / 1,05 / 94</u> 22 009,80
–	Каменниковское	<i>единиц / тыс. чел. / единиц га</i>	<u>1 / 3,00 / 11</u> 9 139,10	<u>1 / 3,05 / 11</u> 9 139,10	<u>1 / 3,15 / 11</u> 9 139,10
–	Назаровское	<i>единиц / тыс. чел. / единиц га</i>	<u>1 / 2,05 / 89</u> 40 432,90	<u>1 / 2,05 / 89</u> 40 432,90	<u>1 / 1,75 / 89</u> 40 499,70
–	Огарковское	<i>единиц / тыс. чел. / единиц га</i>	<u>1 / 1,35 / 36</u> 26 204,20	<u>1 / 1,30 / 36</u> 26 204,20	<u>1 / 1,25 / 36</u> 26 204,20
–	Октябрьское	<i>единиц / тыс. чел. / единиц га</i>	<u>1 / 4,50 / 51</u> 19 176,60	<u>1 / 4,45 / 51</u> 19 176,60	<u>1 / 4,35 / 51</u> 19 098,26

–	Покровское	<i>единиц / тыс. чел. / единиц га</i>	<u>1 / 4,10 / 86</u> 25 662,40	<u>1 / 4,05 / 86</u> 25 662,40	<u>1 / 3,85 / 86</u> 25 650,82
–	Судоверфское	<i>единиц / тыс. чел. / единиц га</i>	<u>1 / 4,10 / 62</u> 9 631,50	<u>1 / 4,05 / 62</u> 9 631,50	<u>1 / 3,85 / 62</u> 9 631,50
–	Тихменевское	<i>единиц / тыс. чел. / единиц га</i>	<u>1 / 2,10 / 1</u> 334,30	<u>1 / 2,05 / 1</u> 334,30	<u>1 / 1,95 / 1</u> 334,30
4.	Жилищный фонд				
4.1.	Жилищный фонд (всего)	<i>тыс. м²</i>	830,7	920,0	1 120,0
4.2.	Жилищная обеспеченность	<i>м² / чел.</i>	27,7	31,2	39,9
4.3.	Прирост жилищного фонда	<i>тыс. м²</i>	–	90,0	290,0
4.4.	Выбытие ветхого и аварийного жилищного фонда	<i>тыс. м²</i>	–	4,4	65,0
4.5.	Объём нового жилищного строительства с учётом выбытия ветхого и аварийного фонда	<i>тыс. м²</i>	–	94,4	355,0
5.	Объекты социального и культурно-бытового обслуживания				
5.1.	Объекты системы образования				
5.1.1.	Общеобразовательные школы	<i>единиц кол-во мест кол-во учащ.</i>	<u>18</u> <u>4 528</u> 1 938	<u>18</u> <u>4 528</u> 1 900	<u>18</u> <u>4 600</u> 2 200
5.1.2.	Дошкольные образовательные учреждения (ДОУ)	<i>единиц кол-во мест кол-во детей</i>	<u>15</u> <u>1 138</u> 1 195	<u>15</u> <u>1 138</u> 1 400	<u>18</u> <u>1 370</u> 2 000
<p>Примечание: С учётом того, что ёмкость школьных зданий в районе значительно превышает количество учащихся как в настоящее время, так и на расчётный срок, массового строительства ДОУ не предполагается (планируются 3 новых объекта на 230 мест); дефицит мест в ДОУ планируется ликвидировать за счёт организации воспитания детей дошкольного возраста по системе «школа-сад» и «школа полного дня» с использованием существующих школьных зданий.</p>					

5.2.	Объекты системы здравоохранения				
5.2.1.	Амбулаторно-поликлинические учреждения (АПУ)	<i>единиц посещений в смену</i>	$\frac{12}{585}$	$\frac{12}{600}$	$\frac{12}{650}$
5.2.2.	Фельдшерско-акушерские пункты (ФАП)	<i>единиц</i>	27	27	27
5.2.3.	Станции скорой медицинской помощи	<i>единиц</i>	2	2	2
<p>Примечание: Больничными учреждениями, в том числе специализированными, жители района пользуются и продолжают пользоваться на расчётный срок в гг. Рыбинск и Ярославль; строительство новых АПУ и ФАП не планируется, их ёмкость будет увеличиваться при реконструкции (модернизации).</p>					
5.3.	Культура и спорт				
5.3.1.	Культурно-досуговые учреждения	<i>единиц мест</i>	$\frac{17}{4\ 454}$	$\frac{17}{4\ 454}$	$\frac{17}{4\ 454}$
5.3.2.	Библиотеки	<i>единиц тыс. томов</i>	$\frac{23}{250}$	$\frac{23}{250}$	$\frac{23}{270}$
5.3.3.	Детские спортивные школы	<i>единиц кол-во учаш.</i>	$\frac{1}{720}$	$\frac{1}{720}$	$\frac{1}{720}$
5.3.4.	Спортивные залы	<i>единиц</i>	18	18	19
5.3.5.	Плоскостные спортивные сооружения	<i>единиц</i>	34	35	36
<p>Примечание: В районе д. Дёмино (Назаровское СП) с 1980 г. открыт Центр спорта и отдыха «Дёмино» с одним из лучших лыжных стадионов в России (проведение регулярных международных, всероссийских и региональных соревнований по лыжному спорту).</p>					
6.	Транспортная инфраструктура				
6.1.	Автомобильный транспорт				
6.1.1.	Количество автодорог общего пользования (всего), в том числе:	<i>км</i>	1 142,2	1 153,8	1 205,5
	областного значения	<i>км</i>	443,7	448,2	469,2
	местного значения	<i>км</i>	698,5	705,6	736,3

6.1.2.	Из общего количества автодорог общего пользования, автодороги с твёрдым покрытием	<i>км</i>	389,5	425,9	667,7
6.1.3.	Густота (плотность) сети автодорог с твёрдым покрытием	<i>км / 100 км²</i>	12,4	13,6	21,3
6.2.	Водный транспорт				
6.2.1.	Протяжённость водных путей	<i>км</i>	66,0	66,0	66,0
6.3.	Воздушный транспорт				
6.3.1.	Количество аэродромов и взлётно-посадочных площадок	<i>объектов</i>	2	2	4

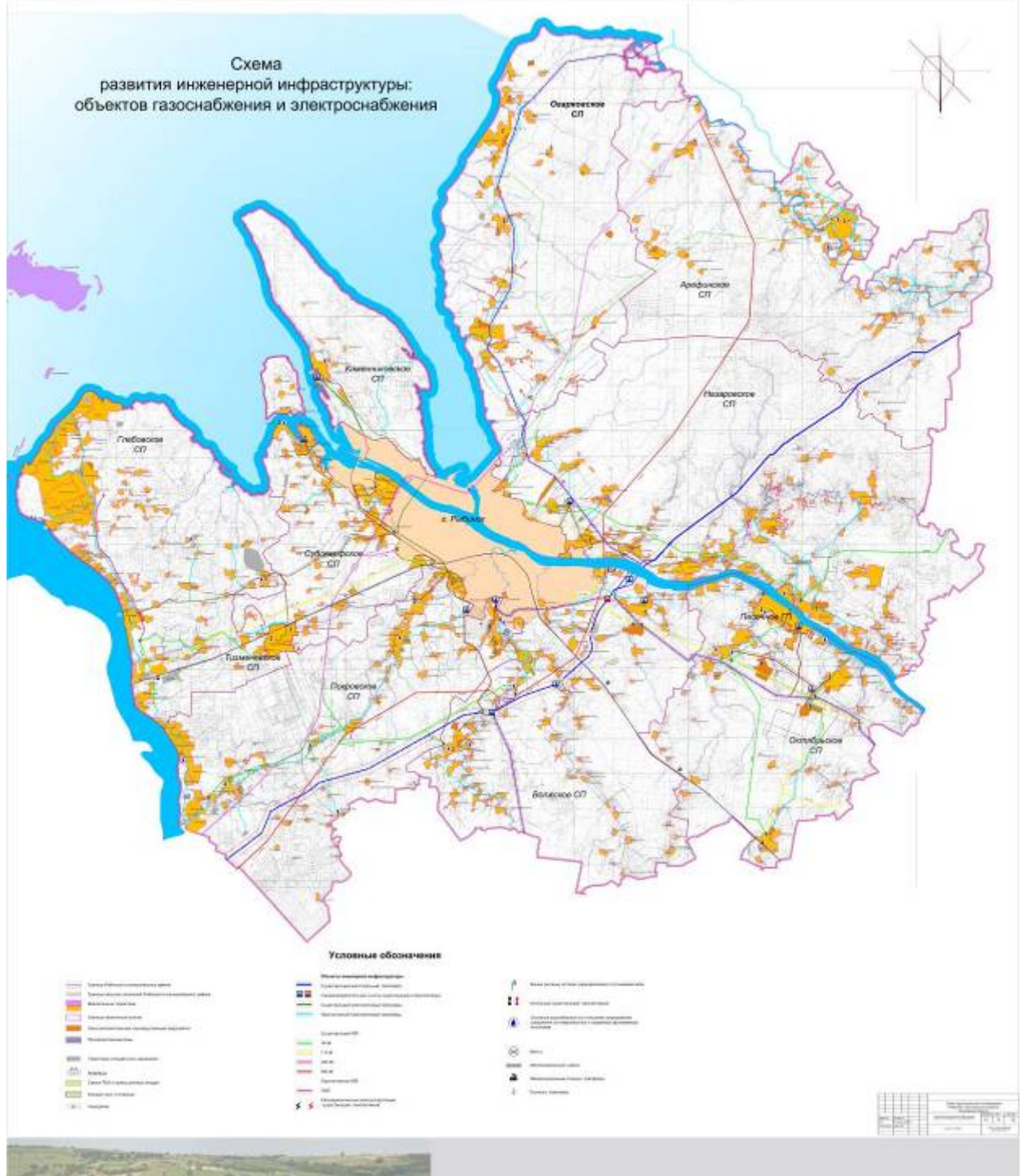
6.4.	Железнодорожный транспорт				
6.4.1.	Протяжённость железнодорожных путей общего пользования	<i>км</i>	64,5	64,5	64,5
6.4.2.	Количество железнодорожных станций	<i>объектов</i>	6	6	6
7.	Инженерная инфраструктура				
7.1.	Газоснабжение				
7.1.1.	Протяжённость межпоселковых газопроводов	<i>км</i>	154,0	162,0	370,0
7.1.2.	Количество населённых пунктов, обеспеченных природным газом / население в них	<i>единиц тыс. чел.</i>	<u>30</u> 18,0	<u>34</u> 21,0	<u>120</u> 27,6
7.1.3.	Потребление газа на коммунально-бытовые нужды	<i>тыс. м³ / год</i>	240,0	280,0	370,0
7.2.	Электроснабжение				
7.2.1.	Коммунально-бытовое потребление	<i>млн. кВт·ч</i>	10,3	12,5	15,3
8.	Ритуальное обслуживание населения				
8.1.	Общее количество кладбищ	<i>объектов</i>	31	33	39
9.	Санитарная очистка территории				
9.1.	Объём твёрдых бытовых отходов	<i>тыс. м³ / год тыс. тонн / год</i>	<u>20,7</u> 6,9	<u>23,1</u> 7,7	<u>29,4</u> 9,8
10.	Особо охраняемые природные территории				
10.1.	Площадь ООПТ	<i>тыс. га</i>	11,225	11,425	16,027

11.	Культурное наследие				
11.1.	Всего объектов культурного наследия, в том числе:	<i>объектов</i>	122	122	123
11.2.	Памятников архитектуры	<i>объектов</i>	63	63	64
11.3.	Памятников археологии	<i>объектов</i>	41	41	41
11.4.	Памятников истории	<i>объектов</i>	7	7	7
11.5.	Мемориальных памятников	<i>объектов</i>	5	5	5
11.6.	Памятников садово-паркового искусства	<i>объектов</i>	6	6	6



ЯРОСЛАВСКАЯ ОБЛАСТЬ РЫБИНСКИЙ муниципальный район

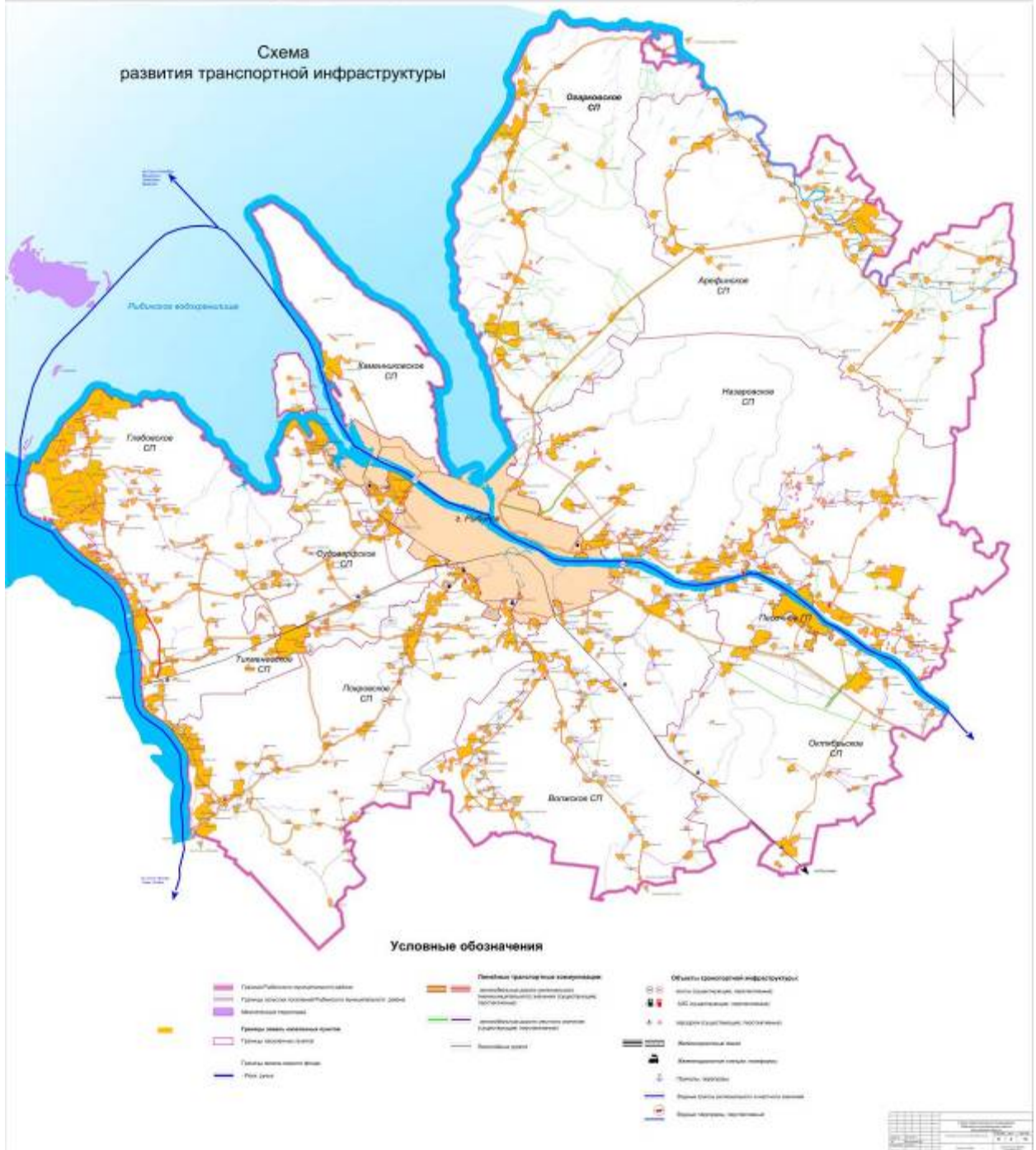
Схема
развития инженерной инфраструктуры:
объектов газоснабжения и электроснабжения





ЯРОСЛАВСКАЯ ОБЛАСТЬ РЫБИНСКИЙ МУНИЦИПАЛЬНЫЙ РАЙОН

Схема
развития транспортной инфраструктуры





ЯРОСЛАВСКАЯ ОБЛАСТЬ РЫБИНСКИЙ МУНИЦИПАЛЬНЫЙ РАЙОН

Схема функционального зонирования территории и планируемого размещения объектов капитального строительства местного значения (проектный план)

